



At: Aelodau'r Cabinet

Dyddiad: 10 Rhagfyr 2012

Rhif Union: 01824 712589

ebost: dcc_admin@denbighshire.gov.uk

Annwyl Gynghorydd

Fe'ch gwahoddir i fynychu cyfarfod y **CABINET, DYDD MAWRTH, 18 RHAGFYR 2012** am **10.00 am** yn **YSTAFELL BWYLLGORA 1A, NEUADD Y SIR, RHUTHUN.**

Yn gywir iawn

G Williams
Pennaeth Gwasanaethau Cyfreithiol a Democrataidd

AGENDA

RHAN 1 - GWAHODDIR Y WASG A'R CYHOEDD I RHAN HON Y CYFARFOD

1 YMDDIHEURIADAU

2 DATGANIADAU O FUDDIANT

Yr Aelodau i ddatgan unrhyw fuddiant personol neu ragfarnus mewn unrhyw fusnes sydd i'w ystyried yn y cyfarfod hwn.

3 MATERION BRYG

Hysbysiad o eitemau y dylid, ym marn y Cadeirydd, eu hystyried yn y cyfarfod fel materion bryg dan Adran 100B(4) Deddf Llywodraeth Leol 1972.

4 COFNODION (Tudalennau 5 - 12)

Derbyn cofnodion cyfarfod y Cabinet a gynhaliwyd ar 20 Tachwedd 2012 (copi'n amgaeedig).

5 CYFLAWNI SAFONAU ANSAWDD TAI CYMRU (Tudalennau 13 - 20)

Ystyried adroddiad gan y Cynghorydd Hugh Irving, Aelod Arweiniol Cwsmeriaid a Chymunedau (copi'n amgaeedig) yn diweddarar Cabinet ar y cynnydd o ran cyflawni Safonau Ansawdd Tai Cymru.

6 YMGYNGHORIAD AR GYNLLUN GWARIANT CEFNOGI POBL A NEWID YN Y STRATEGAETH CEFNOGI POBL AR GYFER 2013 I 2014 (Tudalennau 21 - 32)

Ystyried adroddiad gan y Cynghorydd Bobby Feeley, Aelod Arweiniol Gofal Cymdeithasol a Gwasanaethau Plant yn gofyn i'r Cabinet gytuno newidiadau yn y Strategaeth Cefnogi Pobl a'r Cynllun Gwariant ar gyfer 2013-14.

7 GWASANAETH CAFFAEL CENEDLAETHOL (Tudalennau 33 - 50)

Ystyried adroddiad gan y Cynghorydd Julian Thompson-Hill, Aelod Arweiniol Cyllid ac Asedau (copi'n amgaeedig) yn gofyn am gytundeb y Cabinet i ymuno â'r Gwasanaeth Caffael Cenedlaethol arfaethedig ar gyfer sector cyhoeddus Cymru gydag ymrwymiad 5 mlynedd i ddechrau.

8 ADRODDIAD CYLLID 2012/13 (Tudalennau 51 - 68)

Ystyried adroddiad gan y Cynghorydd Julian Thompson-Hill, Aelod Arweiniol Cyllid ac Asedau (copi'n amgaeedig) yn manylu'r sefyllfa ariannol ddiweddaraf ac yn nodi'r cynnydd mewn perthynas â'r strategaeth gyllidebol a gytunwyd.

9 BLAENRAGLEN WAITH Y CABINET (Tudalennau 69 - 70)

Derbyn Blaenraglen Waith y Cabinet a chydnabod y cynnwys.

RHAN 2 - EITEMAU CYFRINACHOL

GWAHARDD Y WASG A'R CYHOEDD

Argymhellir yn unol ag Adran 100A (4) Deddf Llywodraeth Leol 1972, y dylid gwahardd y Wasg a'r Cyhoedd o'r cyfarfod wrth ystyried yr eitem ganlynol oherwydd ei bod yn debygol y byddai gwybodaeth eithriedig, fel y diffinnir ym mharagraffau 13, 14 a 15 o Ran 4 o Atodlen 12A i'r Ddeddf yn cael ei datgelu.

10 DATBLYGIAD OCEAN PLAZA, Y RHYL (Tudalennau 71 - 80)

Ystyried adroddiad gan y Cynghorydd Hugh Evans, Arweinydd ac Aelod Arweiniol Datblygiad Economaidd (copi'n amgaeedig) yn gofyn am benderfyniad gan y Cabinet ar roddi opsiwn i brynu tir yn Quay Street a Westbourne Avenue, y Rhyl.

11 GWASANAETHU CYFARPAR NWW STOC DAI'R CYNGOR (Tudalennau 81 - 108)

Ystyried adroddiad cyfrinachol gan y Cynghorydd Hugh Irving, Aelod Arweiniol Cwsmeriaid a Chymunedau (copi'n amgaeedig) yn gofyn i'r Cabinet gymeradwyo dyfarnu contract newydd gwasanaethu, atgyweirio a chynnal a chadw ar gyfer Stoc Dai'r Cyngor.

12 CAFFAEL GWAITH ADEILADU YNG NGOGLEDD CYMRU: STRATEGAETH GAFFAEL (Tudalennau 109 - 192)

Ystyried adroddiad cyfrinachol gan y Cynghorydd Julian Thompson-Hill, Aelod Arweiniol Cyllid ac Asedau (copi'n amgaeedig) yn gofyn am gymeradwyaeth y Cabinet i symud ymlaen â'r prosiect i'r cyfnod gweithredu a sefydlu fframwaith ar gyfer prosiectau adeiladu yn rhanbarth Gogledd Cymru.

13 LLETY GYDA CHYMORTH A LLOCHES NOS TRAWS-FFINIOL (Tudalennau 193 - 196)

Ystyried adroddiad cyfrinachol gan y Cynghorydd Bobby Feeley, Aelod Arweiniol Gofal Cymdeithasol a Gwasanaethau Plant (copi'n amgaeedig) yn gofyn i'r Cabinet gymeradwyo cyd-gomisiynu gyda Chyngor Sir y Fflint wasanaeth traws-ffiniol Llety gyda Chymorth a Lloches Nos.

14 STRWYTHURAU GWASANAETH: GWASANAETH PRIFFYRDD A SEILWAITH (Tudalennau 197 - 256)

Ystyried adroddiad cyfrinachol gan y Cynghorydd David Smith, Aelod Arweiniol y Parth Cyhoeddus (copi'n amgaeedig) yn gofyn i'r Cabinet gymeradwyo'r opsiwn a ffefrir ar gyfer dyfodol y gwasanaeth Priffyrdd a Seilwaith yng Nghonwy a Sir Ddinbych.

MEMBERSHIP

Y Cynghorwyr

Hugh Evans
Julian Thompson-Hill
Eryl Williams
Bobby Feeley

Hugh Irving
Huw Jones
Barbara Smith
David Smith

COPIAU I'R:

Holl Gynghorwyr er gwybodaeth
Y Wasg a'r Llyfrgelloedd
Cynghorau Tref a Chymuned

Mae tudalen hwn yn fwriadol wag

CABINET

Cofnodion cyfarfod o'r Cabinet a gynhaliwyd yn Ystafell Bwyllgora 1a, Neuadd y Sir, Rhuthun on Dydd Mawrth, 20 Tachwedd 2012 at 10.00 am.

PRESENT

Cynghorwyr Hugh Evans, Arweinydd ac Aelod Arweiniol Datblygu Economaidd; Julian Thompson-Hill, Aelod Arweiniol Cyllid ac Asedau; Eryl Williams, Dirprwy Arweinydd ac Aelod Arweiniol Addysg; Bobby Feeley, Aelod Arweiniol Gofal Cymdeithasol a Gwasanaethau Plant; Huw Jones, Aelod Arweiniol Twristiaeth, Hamdden a Ieuentid; Barbara Smith, Aelod Arweiniol Moderneiddio a Pherfformiad a David Smith, Aelod Arweiniol Tir y Cyhoedd

Sylwedyddion: Ray Bartley, Joan Butterfield, Richard Davies, Alice Jones, Pat Jones, Gwyneth Kensler, Margaret McCarroll, Dewi Owens, Arwel Roberts, David Simmons, Cefyn Williams a/ac Huw Williams

ALSO PRESENT

Prif Weithredwr (MM); Cyfarwyddwyr Corfforaethol: Economaidd ac Uchelgais Gymunedol (RM), Cwsmeriaid (HW), Moderneiddio a Lles (SE); Pennaeth Gwasanaethau Cyfreithiol a Democraidaidd (RGW); Pennaeth Cyllid ac Asedau (PM); Pennaeth Cwsmeriaid a Chefnogaeth Addysg (JW); Pennaeth Addysg (KE); Pennaeth Cynllunio a Diogelu'r Cyhoedd (GB); Rheolwr Polisiâu Cynllunio (AL); Uwch Swyddog Caffael (SA); Rheolwr Adran: Goleuo Strydoedd (AC) a Gweinyddwr y Pwyllgor (KEJ).

1 YMDDIHEURIADAU

Y Cynghorydd Hugh Irving.

2 DATGANIAD O FUDDIANNAU

Ni ddangoswyd unrhyw ddatganiad budd personol nac un a allai achosi rhagfarn.

3 MATERION BRYD

Ni chodwyd unrhyw fater bryd.

4 COFNODION

Cyflwynwyd cofnodion cyfarfod y Cabinet a gynhaliwyd ar 23 Hydref 2012.

PENDERFYNWYD cymeradwyo cofnodion y cyfarfod a gynhaliwyd ar 23 Hydref 2012 fel cofnod cywir a'u harwyddo gan yr Arweinydd.

5 DARPARIAETH UWCHRADD YN SEILIEDIG AR FFYDD

Cyflwynodd y Cyngorydd Eryl Williams yr adroddiad yn gofyn am gymeradwyaeth y Cabinet i ddechrau ymgynghoriad anffurfiol ar y newid mewn darpariaeth addysg uwchradd ar sail ffydd yn y sir.

Cyflwynodd y Cyngorydd Williams rywfaint o gefndir y sefyllfa gan gyfeirio at ymrwymiad Sir Ddinbych i gyflenwi gwelliannau sylweddol i ysgolion a chyfleusterau ysgolion er mwyn cefnogi addysg. Cyfeiriodd at ymagwedd systematig at adolygiadau addysgol o fewn y sir gan amlygu'r rhai a gynhaliwyd yn barod fel rhan o'r broses honno. O safbwynt datblygu darpariaeth ar sail ffydd, dywedwyd wrth yr aelodau fod yr Awdurdodau Catholig a'r Eglwys yng Nghymru, ynghyd â'r Esgobion ac Ymddiriedolwyr St. Brigid's wedi gweithio gyda'r Cyngor i ystyried y weledigaeth dymor hir ar gyfer addysg ar sail ffydd a'r potensial i symud tuag at un ysgol a fyddai'n gallu cyflenwi darpariaeth Gatholig ac Anglicanaidd.

Y cam nesaf oedd ymgynghori i gael barn rhieni a budd-ddeiliaid am ddarpariaeth y dyfodol ac i sicrhau a oedden nhw o'r un farn y byddai darpariaeth ar y cyd yn atgyfnerthu addysg.

Ail-adroddodd y Cyngorydd Hugh Evans bwysigrwydd darparu'r addysg a'r chyfleusterau gorau posibl a gobeithiai y byddai darganfyddiadau'r ymgynghoriad yn esgor ar y deilliant hwnnw. Nododd y farn y byddai gweithio ar y cyd yn arwain at fuddion addysg clir i ddisgyblion a cheisiodd gadarnhad bod pob parti'n cytuno. Dywedodd y Pennaeth Addysg fod trafodaethau wedi bod ar y gweill gyda'r esgobaethau a'r ysgolion a bod pob partner wedi ymrwymo i gyflenwi'r addysg orau ac yn derbyn yr angen am adolygiad. Gofynnodd y Cyngorydd Barbara Smith a oedd cynnal ymgynghoriad yn ystod cyfnod y Nadolig yn effeithlon a dywedodd y Pennaeth Cwsmeriaid a Chefnogaeth Addysg fod y cyfnod ymgynghori wedi'i ymestyn oherwydd hyn ond y gellid ei ymestyn ymhellach os byddai angen.

Cynigiodd y Cyngorydd Williams yr argymhelliad oedd yn yr adroddiad a –

PHENDERFYNWYD cymeradwyo dechrau'r ymgynghoriad anffurfiol ym mis Rhagfyr 2012 ar yr achos am newid mewn Addysg Uwchraddyn seiliedig ar Ffydd.

6 ADOLYGIAD O DDARPARIAETH GYNRADD YN ARDAL RHUTHUN

Cyflwynodd y Cyngorydd Eryl Williams yr adroddiad yn gofyn am gymeradwyaeth y Cabinet i'r arolwg o ddarpariaeth ysgolion cynradd yn ardal Rhuthun a dechrau ymgynghoriad gywbodaeth.

Ailadroddodd y Cyngorydd Williams ei sylwadau blaenorol am adolygiad systematig o ddarpariaeth addysgol o fewn y sir a'r angen am ddarparu'r addysg orau bosibl. Eglurodd ymhellach rai o'r adolygiadau blaenorol a gynhaliwyd a'r penderfyniadau anodd a wnaed i sicrhau darpariaeth addysg safonol. Eglurwyd hefyd cyd-destun adolygu ysgolion a darpariaeth addysg ac amlygwyd bod rhai elfennau ariannu yn ddibynnol ar gynghorau'n rheoli'r broses yn effeithiol ac yn mynd i'r afael â phroblemau fel gormod o leoedd. Roedd manylion y prif problemau sy'n wynebu ysgolion cynradd yn ardal Rhuthun o fewn yr adroddiad a chynigiwyd y byddai'r adolygiad yn edrych yn fanwl i ddechrau ar un ar ddeg o ysgolion cynradd (rhestr yn yr adroddiad) ac yn ystyried pob opsiwn ar gyfer

darpariaeth yn y dyfodol. Roedd y Cynghorydd Williams yn awyddus i bwysleisio nad oedd unrhyw benderfyniad nac argymhelliad wedi'i wneud hyd yn hyn heblaw i gymeradwyo dechrau'r broses adolygu ac ymgynghori.

Croesawodd Cynghorwyr Rhuthun David Smith a Bobby Feeley yr adolygiad i fynd i'r afael â'r problemau oedd yn wynebu ysgolion Rhuthun ac i sicrhau addysg a chyfleusterau safonol i ddisgyblion. Trafododd y Cabinet gymhlethdodau'r broses a chyflwynodd y Cynghorydd Williams enghreifftiau o ddatblygiadau a mentrau mewn ysgolion eraill gan amlygu'r ddibyniaeth ar ariannu cyfatebol i barhau â'r gwaith hwnnw a'r pwysau gan Lywodraeth Cymru i fynd i'r afael â phroblemau arbennig er mwyn cael arian. Manteisiodd y Cabinet ac aelodau lleyg ar y cyfle i godi cwestiynau a thrafod nifer o faterion gyda'r Cynghorydd Williams a'r swyddogion fel a ganlyn -

- Mewn ymateb i gwestiwn gan y Cynghorydd Huw Jones, dywedodd y Pennaeth Cwsmeriaid a Chefnogaeth Addysg (H:C&ES) am wersi a ddysgwyd o arolygon blaenorol o safbwynt sut cynhaliwyd yr arolwg; ei weithredu a'r deilliannau i ddisgyblion.
- Cadarnhaodd yr H:C&EC fod ei thîm yn gweithio'n agos gyda swyddogion sy'n gweithio ar y Cynllun Datblygu Lleol er mwyn rhagweld unrhyw dwf yn nifer y disgyblion o ganlyniad i ddatblygiadau tai.
- Cyfeiriodd y Cynghorydd Cefyn Williams at gau'r ysgol yn dilyn arolwg o ardal Edeyrnion a gofynnodd am sicrwydd mai hyn fyddai'r cam eithaf mewn arolygon y dyfodol, yn arbennig o gofio'r effaith ar gymunedau. Rhoddodd y Cynghorydd Eryl Williams sicrwydd y byddai pob opsiwn yn cael ei ystyried yn ofalus ac eglurodd arolwg Edeyrnion a'r penderfyniad anodd a wnaed i gau'r ysgol er budd darparu'r addysg orau bosibl i'r disgyblion.
- Mynegodd y Cynghorydd Alice Jones ei phryderon am yr effaith gwael yr oedd cau ysgolion yn ei gael ar gymunedau gwledig a rhybuddiodd yn erbyn canoli ysgolion yn Rhuthun. Yn lle hynny, awgrymodd y gellid cludo disgyblion o Ruthun i ysgolion gwledig. Awgrymodd fod cynllun ar gael yn barod am gau ysgolion beth bynnag yr ymgynghoriad. Rhoddodd y Cynghorwyr Hugh Evans a Eryl Williams sicrwydd nad oedd unrhyw gynllun wedi'i baratoi ac y byddai'r ymatebion i'r ymgynghoriad yn hysbysu camau'r dyfodol. Ychwanegodd y Cynghorydd Williams y byddai'r broses yn dryloyw ac y bydden nhw'n ymateb i bob sylw ac yn gwneud penderfyniad cytbwys. Nid oedd yr adolygiad yn ymwneud â chau ysgolion ond yn sicrhau'r nifer cywir o ysgolion yn y lle cywir gyda chynnaladwyedd ar gyfer y dyfodol. Ni fyddai'n briodol ymateb i'r sylw am gludo disgyblion oherwydd y gallai ragfarnu argymhelliad posibl.

Cynigiodd y Cynghorydd Williams ei argymhelliad yn unol â'r manylion yn yr adroddiad—

PENDERFYNWYD cymeradwyo'r arolwg o ddarpariaeth ysgolion cynradd yn ardal Rhuthun a dechrau ymgynghoriad cyhoeddus anffurfiol ym mis Chwefror 2013.

7 DIWEDDARIAD AR GYNLLUN DATBLYGU LLEOL SIR DDINBYCH

Cyflwynodd y Cynghorydd Eryl Williams yr adroddiad oedd yn rhoi diweddariad ar y Cynllun Datblygu Lleol (LDP) gan gynnwys ymatebion i'r ymgynghoriad cyhoeddus

ar safleoedd tai ychwanegol a'r polisi fesul cam drafft ynghyd ag amlinelliad o'r camau nesaf.

Roedd yr adroddiad yn cynnig rhywfaint o hanes cefndir oedd yn arwain at y sefyllfa bresennol gan gynnwys crynodeb o'r prif gamau ers i'r gwaith ddechrau ar yr LDP yn 2006. Prif ffocws yr adroddiad oedd rhoi adborth ar y broses a'r sylwadau a dderbyniwyd mewn ymateb i'r ymgynghoriad ar safleoedd tai ychwanegol arfaethedig a'r polisi fesul cam drafft oedd wedi'i gyflwyno mewn ymateb i ddarganfyddiadau Arolygwyr Cynllunio am yr angen a'r cyflenwad tai a gyhoeddwyd ym mis Mehefin 2012. Gofynnwyd am gefnogaeth y Cabinet i'r polisi fesul cam drafft ynghyd â'r argymhelliad y byddai'r polisi fesul cam a'r ymatebion i'r ymgynghoriad yn cael eu hystyried gan y Cyngor llawn. Cynigiodd y Cynghorydd Julian Thompson-Hill fod sylwadau hwyr hefyd yn cael eu hystyried yn yr achos hwn. Dywedodd y Pennaeth Cynllunio a Diogelu'r Cyhoedd (H:P&PP) y byddai'n rhaid cyflwyno derbyn sylwadau hwyr i sylw'r Arolygwyr a hefyd byddai'n rhaid i'r Cyngor llawn benderfynu ar yr angen hwn am dderbyn unrhyw sylwadau hwyr. Cytunodd y Cabinet y dylai cyflwyniadau hwyr gael eu derbyn yn unol â'r broses y cytunwyd arni ar gyfer y Pwyllgor Cynllunio.

Eglurodd y Cynghorydd y cynnydd gyda'r LDP a dywedodd fod 21 o safleoedd tai ychwanegol posibl wedi'u nodi i'w hystyried gan y Cyngor llawn. Amlygodd bwysigrwydd sicrhau bod camau diogelu perthnasol ar gael i warantu na fyddai'r polisi fesul cam yn cael ei ystyried heblaw bod y cyflenwad tir ar gyfer tai yn disgyn yn is na 5 mlynedd. Ychwanegodd ei fod yn teimlo'n drist gan gais yr Arolygwyr am safleoedd ychwanegol i'w cynnwys o fewn y cynllun a'i fod wedi'i adael i lawr gan Aelodau'r Cynulliad y gofynnwyd am eu cefnogaeth i'r ddarpariaeth dai.

Trafododd y Cabinet yr adroddiad a mynegodd siom am yr angen am gael hyd i safleoedd tai ychwanegol yng ngoleuni'r broses anferth oedd wedi'i chynnal yn barod. Roedd gan rai aelodau bryderon am y safleoedd unigol a gynigiwyd a dywedodd yr Arweinydd y dylid codi unrhyw gwestiynau penodol safle yn y Cyngor llawn. Cadarnhawyd y bydden nhw'n pleidleisio ar bob un o'r 21 safle yn unigol.

Manteisiodd yr aelodau ar y cyfle i ofyn cwestiynau a thrafod nifer o broblemau gyda'r Aelod Arweiniol a swyddogion yn codi o'r adroddiad oedd yn ymateb fel a ganlyn -

- Byddai unrhyw safleoedd tai ychwanegol y cytunwyd arny'n nhw gan y Cyngor llawn yn cael eu cyflwyno i'r Arolygwyr ac y byddai sesiynau gwrando'n cael eu cynnal ym mis Ionawr lle byddai gwrthwynebwyr yn cael cyfle i siarad; byddai gwrthwynebwyr yn cael eu hannog i ethol siaradwr ond roedd ganddyn nhw'r hawl i ymddangos yn unigol.
- Byddai'r Arolygwyr yn cyhoeddi adroddiad yn dilyn cau'r sesiynau gwrando a byddai'n rhaid i'r Cyngor lynu at eu hargymhellion.
- Cefnogodd yr Arolygwyr y targed tai newydd o 7500 ond nid oedden nhw'n credu bod digon o dir wedi'i ddarparu i sicrhau'r nifer hwn cyn 2021. Felly, gofynnodd yr Arolygwyr am fwy o safleoedd i gyfateb i 1000 o dai gael eu cynnwys yn y cynllun; byddai'r 21 safle presennol yn darparu 980 o dai.
- Roedd y swyddogion yn adrodd ar ystod o ffactorau oedd wedi'u hystyried i gyrraedd y ffigwr o'r angen am 7500 o dai.

- Credai'r swyddogion y byddai derbyn y polisi fesul cam yn diogelu'r safleoedd hynny oherwydd dim ond mewn amgylchiadau penodol y bydden nhw'n cael eu rhyddhau ar gyfer datblygu.
- Eglurodd y swyddogion y broses ymgynghori helaeth dros oes datblygu'r cynllun ac yn fwy diweddar ar y safleoedd tai ychwanegol y cynhaliwyd ymgynghoriad arnyn nhw yn ystod y camau cyntaf.
- Wrth ystyried tai fforddiadwy a rhagfynegiadau twf, roedd y cyfrifiad wedi dangos nad oedd y twf mewn poblogaeth wedi bod mor uchel ag y rhagwelwyd.
- Trafodwyd dwysedd ar safleoedd gyda'r Arolygwr ynghyd â lefelau tai fforddiadwy y gellid eu cyflawni a bod angen sicrhau'r datblygiad mwyaf priodol i bob ardal arbennig.

Dywedodd y Cynghorydd Arwel Roberts am gyfreithlondeb mynegi ei farn bersonol ac eglurodd y Pennaeth Gwasanaethau Cyfreithiol a Democrataidd y gallai aelodau fynegi eu barn ond atgoffodd aelodau y dylid mesur ac ystyried y sylwadau a phob ffaith berthnasol cyn gwneud penderfyniad. Ychwanegodd y byddai'n dosbarthu nodyn cyngor i gynghorwyr cyn y Cyngor llawn am fuddion a datganiadau.

Mynegodd y Cynghorydd Alice Jones ei phryderon am y broses LDP gan gynnwys casgliadau y daethpwyd iddyn nhw o'r astudiaeth i gyfradd llenwi tai a thwf poblogaeth a'r datganiad tir cyffredin tai fforddiadwy, Roedd hefyd yn amau a fyddai'n rhaid i aelodau'r Cabinet bleidleisio dros y cynigion yn y Cyngor llawn. Dywedodd yr Arweinydd y byddai'r holl gynghorwyr yn pleidleisio yn ôl eu dymuniad sef fel yr oedd wedi bod bob amser. Ymatebodd y swyddogion i'r pryderon am yr astudiaeth dai yn dweud bod 3000 wedi'u hadeiladu yn Sir Ddinbych ond mai dim ond o 600 yr oedd y boblogaeth wedi cynyddu gan arwain at y casgliad nad oedd y mwyafrif o'r tai hynny â phobl oedd yn symud i mewn i'r sir yn byw ynddyn nhw. Dangosodd yr astudiaeth fod 87% o'r rhai oedd yn byw yno wedi symud i mewn i'r ardal o Gymru gyda 67% wedi symud o fannau eraill o fewn Sir Ddinbych, Roedd y datganiad tir cyffredin yn ddogfen gyhoeddus oedd wedi'i chynhyrchu yn dilyn cais yr Arolygwr bod y Cyngor a chynrychiolwyr adeiladwyr tai yn trafod y problemau dan sylw.

Croesawodd y Cynghorydd Huw Williams y tai ychwanegol yn Llanbedr fyddai o fudd i fusnesau lleol a'r ysgol o fewn y gymuned.

Cynigiodd y Cynghorydd Eryl Williams yr argymhellion yn yr adroddiad a'r gwelliant i dderbyn ac ystyried cyflwyniadau hwyr sef -

PENDERFYNWYD bod y Cabinet—

(a) yn cadarnhau'r angen am fabwysiadu Cynllun Datblygu Lleol diweddaraf gyfer Sir Ddinbych;

(b) yn cefnogi'r polisi fesul cam yn Atodiad 1 i'r adroddiad a'r bwriad i'w gymhwyso i unrhyw safle tai ychwanegol a gyflwynwyd gan y Cyngor i'r Arolygwyr Cynllunio;

(c) yn nodi'r adroddiad a'r sylwadau a dderbyniwyd mewn ymateb i ymgynghoriad y Cyngor ar y safleoedd tai ychwanegol arfaethedig a'r polisi fesul cam drafft ac yn argymhell eu bod yn cael eu hystyried gan y Cyngor llawn; a'i

(d) fod yn cytuno bod unrhyw sylwadau hwyr a dderbynnir cyn 5.00 p.m. dydd Llun 3 Rhagfyr yn cael eu trosglwyddo i'r Cyngor llawn ar 4 Rhagfyr 2012.

8 STRATEGAETH ATAL BAEDDU

Cyflwynodd y Cynghorydd David Smith yr adroddiad yn gofyn am gymeradwyaeth y Cabinet i'r Strategaeth Atal Baeddu a'r camau nesaf fel y'u disgrifir yn y Cynllun Gweithredu. Roedd y Strategaeth Atal Baeddu (Atodiad 1) a'r Cynllun Gweithredu (Atodiad 2) ynghyd â chwestiynau allweddol yr aelodau (Atodiad 3) oedd yn codi o seminar diweddar, wedi'u hatodi i'r adroddiad.

Atgoffwyd yr aelodau fod cŵn yn baeddu'n broblem fawr i drigolion a bod y Strategaeth wedi'i pharatoi mewn ymateb i'r broblem. Eglurodd y Cynghorydd Smith y tri phrif faes a nodwyd yn y Strategaeth oedd wedi cael Pennaeth Gwasanaeth arbennig -

- Cyfathrebu a Marchnata – Jamie Groves
- Trefniadau Casglu – Steve Parker
- Gorfodi – Graham Boase

Roedd gan bob maes gynllun gweithredu i sicrhau cyflenwi effeithlon o fewn amserlenni priodol ac y byddai effaith y Strategaeth yn cael ei fesur yn erbyn dangosyddion i werthuso effeithiolrwydd. Cyfeiriwyd hefyd at XFOR, y cwmni â'r contract i weithredu gorfodaeth amgylcheddol gan gynnwys cwn yn baeddu.

Mynegodd y Cynghorydd Bobby Feeley bryder bod gweddillion baw cŵn yn cael eu gadael er gwaethaf gwaredu gofalus a gofynnodd a ellid ystyried gwahardd cŵn o rai manau penodol fel meysydd chwarae. Ymatebodd y Cynghorydd David Smith gan ddweud bod Gorchmynion Rheoli Cŵn yn cael eu hystyried fel mater ar wahân i'r Strategaeth. Nid oedd y Cynghorydd Julian Thompson-Hill yn cefnogi gweithredu manau rheoli cŵn oherwydd bod gan berchnogion cŵn ddyletswydd i ymarfer eu cŵn ac mai dim ond mewn rhai manau y gallen nhw wneud hyn yn ddiogel. Yn ystod trafodaeth fer, dywedodd y Pennaeth Cynllunio a Diogelu'r Cyhoedd (H:P&P) am gyfreithlondeb Gorchmynion Rheoli Cŵn ac amlygodd yr angen am adolygiad ac ymgynghoriad cynhwysfawr er mwyn penderfynu ar fesurau rheoli o fewn y sir.

Croesawodd y Cabinet y Strategaeth fel modd o ddelio â'r broblem o gŵn yn baeddu o fewn y sir a chymeradwyodd y fenter. Gobeithiai'r Arweinydd am fwy o fanylion penodol o fewn y ddogfen honno a themlai efallai y byddai seminar arall i aelodau'n ddefnyddiol. Amlygodd y Cynghorydd Joan Butterfield brif ardaloedd y problemau sef Brickfield Pond a Marine Lake a gofynnodd am sicrhau y byddai XFOR yn canolbwyntio nid yn unig ar dargedau hawdd ond ar fannau problemau anodd. Adroddodd yr H:P&PP am waith y XFOR wrth fynd i'r afael â'r broblem o gŵn yn baeddu gan gadarnhau eu bod wedi'u cyfarwyddo i fod yn weledol ym mhob cymuned ac nid mewn ardaloedd hawdd yn unig. Pwysleisiodd y

Cynghorydd Arwel Roberts yr angen am orfodi'r Gorchmynion Rheoli Cŵn oedd yn cael eu torri yng Nghaeau Chwarae Rhuddlan. O safbwynt cyfathrebu, amlygodd y Cynghorydd Roberts yr angen am gyfieithiadau cywir a chyswllt priodol gyda Chynghorau Tref a Chymuned.

Gofynnodd y Cynghorydd David Smith i aelodau ei hysbysu am unrhyw ardal broblem arbennig oedd angen ei thargedu. Cynigiodd yr argymhellion o fewn yr adroddiad a chynigiodd gwelliant y dylid hefyd cynnal astudiaeth i mewn i Orchmynion Rheoli Cwn.

PENDERFYNWYD bod y Cabinet –

- (a) yn cymeradwyo'r Strategaeth Atal Baeddu ac yn cytuno ar y camau nesaf fel y disgrifiwyd yn y Cynllun Gweithredu (atodedig fel Atodiad 1 a 2 i'r adroddiad), a'u bod yn
- (b) gofyn i swyddogion gynnal astudiaeth i addasrwydd ac effeithlonrwydd Gorchmynion Rheoli Cŵn.

9 ADRODDIAD CYLLID 2012/13

Cyflwynodd y Cynghorydd Julian Thompson-Hill yr adroddiad gyda manylion y sefyllfa ariannol ddiweddaraf a'r cynnydd yn erbyn y strategaeth gyllideb gytunedig. Rhoddodd grynodedb byr o sefyllfa ariannol y Cyngor fel a ganlyn -

- Rhagfynegwyd tanwariant o £210k ar draws cyllidebau gwasanaethau a chorfforaethol gyda'r rhagfynegiant i ysgolion yn symudiad positif ar falansau o £169k
- Roedd £2.423m (70%) o'r arbedion y cytunwyd arnyn nhw wedi'u cyflawni gyda £995k (29%) yn cael eu symud ymlaen a £25k (1%), yn ymwneud â rhesymoli argraffwyr, yn cael ei ohirio i'r flwyddyn nesaf
- Amlygwyd amrywioldebau allweddol o dargedau cyllidebau neu arbedion a manylion gwasanaethau unigol
- Diweddariad cyffredinol o'r Cynllun Cyfalaf a'r Cyfrif Refeniw Tai.

Eglurodd y Cynghorydd Thompson-Hill nifer o faterion oedd yn codi o'r adroddiad mewn ymateb i gwestiynau gan yr aelodau. Dywedodd y Cynghorydd Hugh Evans y byddai'n ddefnyddiol bod adroddiadau'r dyfodol yn nodi canran yr arbedion gwasanaethau er mwyn darparu darlun cliriach o wasanaethau sy'n arbed dyraniadau, er bod arbedion gwasanaethau unigol wedi'u nodi. Dywedodd y Cynghorydd Thompson-Hill y gellid darparu'r canran o arbedion dros y tair blynedd nesaf ar gyfer gwasanaethau unigol ond ei bod yn bwysig darparu rhywfaint o gyddestun gyda'r ffigyrau hynny. Nid oedd targedau gwasanaethau penodol wedi'u gosod hyd yn hyn ac roedd methodolegau ar gyfer gosod targedau'r dyfodol yn cael eu hystyried. Amlygodd y Cynghorydd Bobby Feeley fod Gwasanaethau Oedolion yn statudol a bod angen iddyn nhw ymateb i nifer o bwysau yn y dyfodol gyda goblygiadau cost. Gofynnodd y Prif Weithredwr am fwy o fanylion y pwysau yn y gyllideb Prifffyrdd a'r Seilwaith gael eu darparu'n gyson gyda chyllidebau gwasanaethau eraill.

PENDERFYNWYD nodi'r sefyllfa ariannol ddiweddaraf a'r cynnydd yn erbyn y strategaeth gyllideb y cytunwyd arni.

10 **BLAENRAGLEN WAITH Y CABINET**

Cyflwynodd y Cynghorydd Hugh Evans y Flaenraglen Waith y Cabinet i'w hystyried a –

PHENDERFYNWYD nodi Blaenraglen Waith y Cabinet.

GWAHARDD Y WASG A'R CYHOEDD

PENDERFYNWYD o fewn Adran 100A Deddf Llywodraeth Leol 1972 gwahardd y Wasg a'r Cyhoedd o'r cyfarfod ar gyfer yr eitemau busnes canlynol oherwydd ei fod yn golygu y gellid datgelu gwybodaeth eithriadol fel y'i diffiniwyd ym Mharagraff 14 Rhan 4 Trefnlen 12A Deddf Llywodraeth Leol 1972.

11 **PENDERFYNIAD DYFARNU AR GYFER CYTUNDEB FFRAMWAITH CYMRU GYFAN AC AGMA I DDARPARU DEFNYDDIAU GOLEUO PRIFFYRDD**

Cyflwynodd y Cynghorydd David Smith yr adroddiad cyfrinachol (dosbarthwyd ynghynt) yn gofyn am gymeradwyaeth y Cabinet i ddefnyddio Cytundeb Fframwaith Cymru Gyfan a Chymdeithas Awdurdodau Manceinion Fawr (AGMA) a ddatblygwyd yn ddiweddar ar gyfer Darparu Deunyddiau Goleuo Priffyrdd.

Talodd y Cynghorydd deyrnged i waith caled Andy Clark, Rheolwr Adran: Goleuo Strydoedd a Stuart Andrews, Uwch Swyddog Caffael wrth ddatblygu'r fframwaith ar y cyd. Gobeithiai y byddai'r model yn gallu cael ei ailadrodd mewn mannau eraill o fewn yr awdurdodau ar gyfer prosiectau eraill. Cyfeiriwyd hefyd at lwyddiannau'r Tîm Goleuo Strydoedd oedd yn flaenrol wedi ennill y categori Perfformiwr Gorau Rhwydweithiau Perfformiad yn y wobr Rhagoriaeth Cymdeithas Gwasanaethau Cyhoeddus ac ar y rhestr fer eto ar gyfer gwobr eleni.

Cafwyd mwy o fanylion gan y swyddogion am y ddarpariaeth gaffael a'r cytundeb fframwaith ar y cyd ac amlygodd yr arbedion posibl i'r Cyngor a sefydliadau eraill o ganlyniad i'r prosiect. Mewn ymateb i gwestiynau, dywedodd y Rheolwr Adran: Goleuo Strydoedd ar opsiynau buddsoddi i ddarparu effeithlonrwydd tymor hir a chadarnhaodd bod busnesau lleol yn cael eu defnyddio ar gyfer nwyddau llai pan oedd hynny'n bosibl. Cydnabu'r aelodau ymroddiad y swyddogion a'r gwaith caled oedd ynghlwm wrth ddatblygu'r cytundeb fframwaith a diolchodd iddyn nhw am eu hymdrechion.

PENDERFYNWYD bod y Cabinet yn rhoi awdurdod i'r Rheolwr Goleuo Strydoedd ddefnyddio'r Cytundeb Fframwaith Cymru gyfan ac AGMA a ddatblygwyd yn ddiweddar i ddarparu Deunyddiau Goleuo Priffyrdd.

Daeth y cyfarfod i ben am 12.45 p.m.

Adroddiad i: Cyfarfod Cabinet
Dyddiad y Cyfarfod: 18 Rhagfyr 2012
Aelod Arweiniol / Swyddog: Y Cynghorydd Hugh Irving
Awdur yr Adroddiad: Peter McHugh
Teitl: Darparu Safon Ansawdd Tai Cymru

1. Ynghylch beth mae'r adroddiad?

Cyflwyno'r wybodaeth ddiweddaraf i'r Cabinet ar y cynnydd i gyrraedd Safon Ansawdd Tai Cymru.

2. Beth yw'r rheswm dros wneud yr adroddiad hwn?

Mae'r adroddiad er gwybodaeth ac yn rhoi'r wybodaeth diweddaraf i'r Aelodau ar y cynnydd a wneir mewn sicrhau fod holl Stoc Tai'r Cyngor yn cyrraedd Safon Ansawdd Tai Cymru; mae'n amlinellu costau contractau 6/7 & 8, yn rhoi trosolwg o fodlonrwydd y cwsmer a manteision adfywio ehangach sy'n deillio o'r gwaith.

3. Beth yw'r Argymhellion?

Fod y Cabinet yn nodi'r cynnydd mewn sicrhau fod stoc tai rhent y Cyngor yn cyrraedd Safon Ansawdd Tai Cymru.

4. Manylion yr adroddiad

Pan ddechreuodd y rhaglen adnewyddu Tai yn 2005 cafodd ei dyrannu'n nifer o 'rannau' er mwyn taenu'r gwaith yn fwy cyfartal dros y sir yn ddaearyddol, er mwyn rhoi gwell werth am arian ac i sicrhau y gellid rhaglennu'r gwaith yn effeithiol ar gyfer y diwydiant adeiladu. Mae wyth 'rhan' contract tai wedi'u tendro'n llwyddiannus trwy'r contract fframwaith adnewyddu tai gyda chontractau 1 – 5 wedi'u gorffen erbyn hyn. Mae contractau 6 a 7 ar safle ar hyn o bryd ac mae contract 8 wedi'i chymeradwyo ac i gychwyn ddiwedd mis Tachwedd. Disgwylir y bydd y dyddiad cwblhau'r rhaglen ym mis Rhagfyr 2013.

Ers 2009, mae Cyngor Sir Ddinbych wedi adnewyddu 1,172 o eiddo i'w codi i Safon Ansawdd Tai Cymru. Mae 136 o eiddo heb eu cwblhau ar hyn o bryd ar gontract 6, 170 ar gontract 7 a 171 ar gontract 8. Unwaith y bydd yr eiddo sy'n weddill wedi'u gorffen, bydd nifer yr eiddo a gafodd eu hadnewyddu rhwng 2009 a hyd at 2014 yn 1,649 o gartrefi.

Cyn 2009, roedd 1,800 arall eisoes wedi'u hadnewyddu sy'n golygu y bydd 3,463 o gartrefi wedi'u gwella'n llwyr erbyn 2013.

Contractau Presennol

Yn dilyn darparu Contractau 1 – 5 yn llwyddiannus, gosodwyd Contractau 6, 7 ac 8 trwy'r Fframwaith Adnewyddu Tai.

Cafodd y rhaglen ddarparu ganlynol ei chytuno ar gyfer contractau 6, 7 ac 8:-

Contract 6	Cyfanswm yr eiddo i'w hadnewyddu	221
	Dyddiad Cychwyn y Contract:	16 Ebrill 2012
	Dyddiad Cwblhau'r Contract	27 Medi 2013
	Swm y Contract	£2.8m
Contract 7	Cyfanswm yr eiddo i'w hadnewyddu	192
	Dyddiad Cychwyn y Contract:	20 Awst 2012
	Dyddiad Cwblhau'r Contract	15 Tachwedd 2013
	Swm y Contract	£2.4m
Contract 8	Cyfanswm yr eiddo i'w hadnewyddu	171
	Dyddiad Cychwyn y Contract:	29 Tachwedd 2012
	Dyddiad Cwblhau'r Contract	21 Rhag 2013
	Swm y Contract	£2.8m

Mae Contractau 6, 7 ac 8 hefyd yn cynnwys ail osod ffenestri a drysau allanol a gosodiadau gwres newydd. Mae'n werth nodi bod llawer o'r eiddo yng nghontractau 6/7 ac 8 wedi'u hadnewyddu cyn dechrau gwaith ar gontract Safon Ansawdd Tai Cymru yn 2005. Felly, er bod y cartrefi hyn ar ddiwedd rhaglen Safon Ansawdd Tai Cymru mae ffenestri dwbl a cheginau ac ystafelloedd ymolchi cymharol fodern eisoes yn llawer o'r cartrefi. Ond dydyn nhw ddim yn cydymffurfio'n llwyr â'r safon a bydd y gwaith sy'n cael ei gynnwys yng nghontractau 6/7/8 yn eu codi i gydymffurfio'n llawn â'r safon.

Mae'r Swyddogion wedi ceisio defnyddio contractau Safon Ansawdd Tai Cymru i gefnogi isgontractwyr a chadwyni cyflenwi lleol yn Sir Ddinbych. Mae enghreifftiau o gadwyni cyflenwi lleol yn cynnwys:

- Adever yn recriwtio 8 prentis saer a chrefftau gwlyb a 2 o staff swyddfa ers dechrau ar y rhaglen wella yn 2010.
- Cytunodd Adever a Crest Co-operative yn 2012 i ailgylchu'r ceginau ac ystafelloedd ymolchi.
- Daeth pob un o isgontractwyr Adever a 69% o weithwyr safle gyda Brammal o ardal côd post Cyngor Sir Ddinbych.
- Cyflenwyd yr holl geginau'n lleol gan Howdens
- Roedd llafur lleol yn gweithio ar 100% o waith y Contract Gwresogi.

Yn ogystal â'r gwaith o dan y rhaglen wella, roedd y tenantiaid hefyd yn elwa o waith cysylltiedig megis insiwleiddio lloffydd a waliau dwbl sydd wedi gwella'r raddfa Gweithdrefn Asesiad Safonol (SAP) a uValue y stoc yn arwyddocaol.

Bydd Cabinet yn cofio mai amcan gwreiddiol Llywodraeth Cymru oedd y byddai holl stoc tai cymdeithasol yn cyrraedd y safon erbyn 2012. Fodd bynnag, fel y gwelir yn Atodiad A, nid oedd hynny'n realistig (nac yn enghraifft dda o werth am arian) i lawer o landlordiaid. Yn achos Sir Ddinbych, mae'r rhaglen wedi'i llyfnhau i leihau gorddibyniaeth ar un contractwr ond mae wedi peri oedi mewn cymeradwyo contractau a pharchu dymuniadau tenantiaid (er enghraifft tenantiaid yn gofyn ym mis Tachwedd i'r gwaith beidio â dechrau cyn y Nadolig) a hynny i gyd wedi golygu yr aed dros darged 2012. Fodd bynnag, mae Llywodraeth Cymru'n fodlon iawn gyda chynnydd Sir Ddinbych ac mae Pennaeth Tai a Datblygu Cymunedol wedi'i benodi ar Weithlu Gweinidogaethol i gynghori'r Gweinidog dros Adfywio Tai a Threftadaeth ar ddewisiadau er mwyn galluogi Wrecsam, Sir y Fflint ac Abertawe i gyrraedd Safon Ansawdd Tai Cymru.

5. Sut y bydd y penderfyniad yn cyfrannu at y Blaenoriaethau Corfforaethol?

Mae darparu Safon Ansawdd Tai Cymru'n flaenoriaeth allweddol i'r Cyngor ac i Lywodraeth Cymru.

6. Beth fydd y gost a sut y bydd yn effeithio ar wasanaethau eraill?

Mae costau darparu Safon Ansawdd Tai Cymru wedi'u cynnwys yng Nghynllun Busnes Cyfrif Refeniw Tai ac yn gyfuniad o'r Lwfans Atgyweiriadau Mawr, Derbynion Cyfalaf y Gellir eu Defnyddio a benthyca darbodus. Mae'r gwaith yn cael ei gyllido trwy'r rhaglen waith cyfalaf ac mae arolwg cyflwr stoc diweddar wedi dangos fod y Cyfrif Refeniw Tai'n hyfyw ac yn gynaliadwy dros y cyfnod cynllunio busnes 30 o flynyddoedd.

7. Pa ymgynghori a wnaed?

Adroddwyd yn ôl i'r pwyllgor archwilio'n rheolaidd ac mae'r tenantiaid wedi bod â rhan fawr yn y gwaith gwella trwy gyfres o weithdai'n ymdrin â gwelliannau amgylcheddol, Safon Ansawdd Tai Cymru a dewis y contractwyr dewisol.

Mae arolygon manwl yn cael eu cynnal yn dilyn pob contract gwella gyda graddfeydd bodlonrwydd o 90% a mwy yn cael eu cofnodi ar yr holl contractau a gwblhawyd.

8. Datganiad y Prif Swyddog Cyllid

Dim ond ychydig fisoedd y bydd Sir Ddinbych yn fyr o gyrraedd targed cenedlaethol a osodwyd nifer o flynyddoedd yn ôl ar gyfer cyrraedd y Safon. Bu pwysau ar gostau rhai o'r contractau ond hyd yn hyn mae'r rhain wedi'u rheoli'n effeithiol ac wedi golygu nad oes yr un contract wedi mynd y tu hwnt i'r amcangyfrifon cyn tender na'r rhagdybiaethau yn y Cynllun Busnes Stoc Tai. Bydd y Cynllun ei hun yn cael ei adolygu'n llwyr cyn hir i dalu sylw i'r arolwg diweddar ar gyflwr y stoc ac i newidiadau a allai godi yn system sybsidi tai yng Nghymru.

9. Pa risgiau sydd ac a oes unrhyw beth y gallwn ei wneud i'w lleihau?

Mae yna gofrestr risg ar gyfer darparu Safon Ansawdd Tai Cymru, fodd bynnag, mae'r risgiau sy'n gysylltiedig â methu â chyrraedd y safon yn cael eu cyfrif yn isel o gymharu â'r disgwyliad bod yn rhaid i'r stoc gyrraedd y safon erbyn 21 Rhagfyr 2013.

10. Yr Hawl i Benderfynu

Mae'r adroddiad hwn er gwybodaeth.

**Dyddiad Cwblhau Disgwyliedig i Gydymffurfio â Safonau Ansawdd Tai Cymru
Atodiad A**

Landlord	2012/13	2013/14	2014/15	2015/16	2016/17	2017/18	2018/19	2019/20	Cymerad wywyd
LCC Traddodiadol									
CT Aelwyd	X								
CT Bro Myrddin			X						N
Grŵp Tai Cadarn			X						N
CT Cadwyn		X							N
CT Cymuned Caerdydd		X							N
Coastal HA	X								
Grow Cartrefu Cymunedol Cynon Taf		X							N
Cymdeithas Tai Teulu	X								
CT Dewis Cyntaf	X								
Gwalia	X								
CT Hafod	X								
Linc Cymru	X								
Melin Homes	X								
CT Merthyr				X					N
CT Canolbarth Cymru	X								
CT North Wales			X						N
CT Penfro	X								
Grwp Tai Pennaf		X							N
CT Rhondda		X							N
Seren	X								

Cartrefi Gwynedd																					D	
Merthyr Valleys Homes																						D
CT Sir Fynwy	X																					
NPT Homes																						D
Newport City Homes																						D
Newport HT	X																					
Cartrefi RCT	X																					
Tai Calon																						D
Tai Ceredigion																						D
Valleys to Coast									X													D

Mae tudalen hwn yn fwriadol wag

Adroddiad i:	Cabinet
Dyddiad y Cyfarfod:	18 Rhagfyr 2012
Aelod Arweiniol / Swyddog:	Cynghorydd Bobby Feeley Aelod Arweiniol dros Ofal Cymdeithasol a Gwasanaethau Plant Sally Ellis, Cyfarwyddwr Corfforaethol dros Foderneiddio a Lles
Awduron yr Adroddiad:	Anne Hughes-Jones, Rheolwr Gwasanaeth, Gwasanaethau Oedolion a Clare John, Uwch Swyddog Cyllid
Teitl:	Ymgynghoriad ar Gynllun Gwario Cefnogi Pobl & newidiadau i'r Strategaeth Cefnogi Pobl i 2013 to 2014

1. Beth yw testun yr adroddiad?

Y cynllun gwario tair blynedd ar gyfer Cefnogi Pobl (CP) a newidiadau i'r Strategaeth CP gan gynnwys y goblygiadau i Gyngor Sir Ddinbych o newidiadau i'r Rhaglen CP ar draws Cymru.

2. Beth yw'r rheswm dros wneud yr adroddiad hwn?

Mae angen penderfyniad ar gymeradwyo'r Strategaeth a'r Cynllun Gwario Cefnogi Pobl.

I ddarparu gwybodaeth ar newidiadau i'r Rhaglen CP ar draws Cymru.

3. Beth yw'r Argymhellion?

I gytuno gyda'r newidiadau i'r Strategaeth a'r Cynllun Gwario Cefnogi Pobl i 2013-14, cyn i gynlluniau gael eu cyflwyno i'r Pwyllgor Cydweithredu Rhanbarthol a Llywodraeth Cymru.

4. Manylion yr adroddiad.

4.1 Mae Cefnogi Bobl yn rhaglen sylweddol sy'n darparu gwasanaethau cefnogi "cysylltiedig â thai" i ystod eang o grwpiau bregus, gan gynnwys pobl sy'n ddigartref, pobl ag anghenion iechyd meddwl, anabledau dysgu, yr ifanc a'r bregus, pobl gydag anghenion yn deillio o gam-drin sylweddau, cyn-droseddwr, pobl sy'n ffoi rhag camdriniaeth yn y cartref a phobl hŷn. Y nod yw eu galluogi i elwa ar gartrefi sicr wrth ddatblygu agweddau eraill o'u bywydau gan hyrwyddo annibyniaeth. Mae'r Rhaglen Cefnogi Pobl wedi cael ei gwerthuso ar lefel genedlaethol gan ddangos ei bod yn cynhyrchu manteision ariannol a manteision nad ydynt yn rhai ariannol. Yn Sir Ddinbych, mae Cefnogi Bobl yn ariannu nifer helaeth o wasanaethau gwahanol gan gynnwys elfennau o dai lloches, gofal ychwanegol, llochesi i fenywod, cynlluniau byw yn y gymuned i bobl ag anabledau dysgu a chynlluniau i bobl ddigartref.

Y Sefyllfa ar Hyn o Bryd.

- 4.2** Mae newidiadau i weinyddiaeth y rhaglen CP yn digwydd ar draws Cymru. Mae'r newidiadau hyn yn cynnwys fformiwla dosrannu cyllid newydd, a throsglwyddo cyfrifoldebau am rai gwasanaethau o Lywodraeth Cymru i awdurdodau lleol. Ymhellach, mae trefniadau rheoli newydd, gan gynnwys Pwyllgorau Cydweithredu Rhanbarthol (RCC) gyda chyfrifoldebau allweddol am y Rhaglen CP, bellach wedi'u sefydlu ar draws Cymru.
- 4.3** Mae cyfrifoldeb ar y RCC i wneud argymhellion ar wario lleol a rhanbarthol i'r Gweinidog a fyddai wedyn yn gwneud y penderfyniadau ynghylch adnoddau. Felly, byddai'r Gweinidog yn rhan o'r broses gwneud penderfyniadau ynghylch gwario lleol a rhanbarthol ar wasanaethau CP a hawl trosglwyddo arian rhwng y cynlluniau lleol a rhanbarthol o fewn y rhanbarth.

Goblygiadau i Sir Ddinbych

- 4.4** Rhagwelir y bydd gweithredu'r fformiwla dyrannu uchod sy'n seiliedig ar anghenion yn arwain at ostyngiad ariannol o £1.5m yn Sir Ddinbych dros gyfnod o 5 mlynedd, gan ddechrau yn 12/13. Cyfradd y cwtogi yw 4% (£273k yn 12/13), 4% yn 13/14 (£276k) yn ogystal â 5% yr un yn 14/15, 15/16 a 16/17. Mae Sir Ddinbych wedi dechrau paratoi ar gyfer lliniaru effeithiau'r golled hon. Er hynny, mae'n amlwg bod hyn yn golygu colled sylweddol o ran arian, a hynny'n debygol o effeithio ar wasanaethau gofal cymdeithasol i oedolion. Mae sefydliad Pwyllgorau Cydweithredu rhanbarthol yn lleihau'r rôl a oedd gan y Cyngor ynghynt. Mae canllawiau newydd a newidiadau i delerau ac amodau grant hefyd yn effeithio ar hyblygrwydd.

Strwythur cyflenwi'r RCC

- 4.5** Mae yna lawer o ansicrwydd ynghylch sut fydd y strwythur cyflenwi newydd yn gweithio gan nad oes corff amlsector tebyg, sy'n cynnwys comisiynwyr a darparwyr, wedi bodoli o'r blaen. Felly nid oes sylfaen o berthnasoedd ac ymddiriedaeth y gellid seilio'r cyd-weithio arno. Mae'r holl randdeiliaid o'r farn bod buddion i'w cael o weithio trawsffiniol, yn enwedig lle mae yna anghenion arbenigol. Fodd bynnag, mae yna botensial ar gyfer anghytuno wrth ddehongli'r trefniadau a'r canllawiau newydd. Mae yna bosibilrwydd y bydd cyrff sy'n dal grantiau yn wynebu risg yn ogystal â risg o lai o gyllid oherwydd aiddosbarthu. Mae hyn yn arbennig o wir yng Ngogledd Cymru oherwydd bod holl awdurdodau Gogledd Cymru yn debygol o golli allan yn sgil yr aiddosbarthu.
- 4.6** Gwnaethpwyd argymhellion i'r Cabinet ar 4 Medi y dylai Sir Ddinbych, er gwaetha'r risgiau a nodwyd, gyfranogi yn y trefniadau newydd a cheisio dylanwadu ar y trefniadau cyflenwi o'r "tu mewn". Er hynny, mae'r risgiau yn golygu bod yn rhaid craffu'n ofalus ar effeithiau'r trefniadau newydd, yn enwedig dros y 12 mis nesaf, wrth i'r prif newidiadau gael eu cyflwyno.

Newidiadau i'r strategaeth CP 2013/14

- 4.7** Mae manylion o'r newidiadau wedi'u cynnwys yn atodiad 1, tudalennau 2 a 3 ac wedi'u hamlygu'n felyn er mwyn eu hadnabod yn rhwydd. Bydd yn rhaid datblygu strategaeth dreigl 3 blynedd newydd yn ystod 2013 i adlewyrchu'r cynllunio gwario 3 blynedd newydd a bydd hyn yn nodi sut y byddwn yn rheoli'r diffyg a ragwelir yn 2014/15 a 2015/16.

Y cynllun gwario 3 blynedd

- 4.8** Mae'r cyfrifiadau grant ac effaith y gostyngiad mewn gwario ar gyfer 2012/13 a'r 4 blynedd nesaf i'w gweld yn Atodiad 2.
- 4.9** Mae'r gostyngiad cyffredinol o 4% yn 13/14 gyfwerth â £276k a rhoddir cynigion i'r RCC am ostyngiadau i'w canfod o fewn PDSI (£125K) (sydd â llai o alw), adnoddau heb eu rhwymo o 12/13 (£109k) a gwasanaethau anabledau dysgu (£42k).
- 4.10** Mae'r cynllun gwario 3 blynedd hefyd yn gofyn adrodd ar gyfer 2014/15 a 2015/16. Unwaith eto, ceir manylion am lefelau'r arbedion sydd eu hangen yn Atodiad 2. Er bod Llywodraeth Cymru angen cynllun gwario 3 blynedd (13/14 hyd 15/16), bwriad Cyngor Sir Ddinbych ar hyn o bryd yw bod yn glir ynghylch Blwyddyn 1 (13/14) a nodi bod angen mwy o amser i ddatblygu cynigion ar gyfer 14/15 a 15/16. Credwn y bydd awdurdodau eraill yng Ngogledd Cymru yn gwneud yr un peth. Mae Cyngor Sir Ddinbych hefyd yn cynnig bod y toriadau yn cael eu dosbarthu'n fwy cytbwys, oherwydd hyd yn hyn, mae'r holl doriadau wedi dod o gyn-wasanaethau SPG (sef y rhai sy'n ariannu gwasanaethau yn gysylltiedig â gofal yn y gymuned). Mae lefelau'r arbedion sy'n angenrheidiol wedi'u torri i lawr i'r prosiectau a gategoriwyd ynghynt fel rhai SPG, SPRG a WAG SPRG. Mae angen y gostyngiadau hyn er mwyn mantoli'r arian grant a nodir ar gyfer 2014/2015 a 2015/2016.
- 4.11** Bydd yr holl brosiectau yn rhan o'r broses adolygu. Wrth i hyn ddatblygu, mae'n bosibl y bydd yr adolygiadau yn helpu llywio opsiynau eraill ar gyfer darparu lefel yr arbedion sy'n angenrheidiol. Bydd holl adolygiadau yn ystyried cymhwysedd gwasanaethau, "perthnasedd strategol i'r gronfa" a pherfformiad yn erbyn contractau a deilliannau.
- 4.12** Mae Cynlluniau Gwario 2012/13 2013/14 wedi'u cynnwys yn Atodiad 3.
- 4.13** Mae'r amserlen ar gyfer adrodd ar y wybodaeth ariannol i'r RCC i'w gweld yn Atodiad 4.

5. Sut mae'r penderfyniad yn cyfrannu at y Blaenoriaethau Corfforaethol

Bydd cydweithio rhanbarthol a strategaeth ranbarthol ar gyfer comisiynu a darparu gwasanaethau yn cyfrannu at ymdopi gyda'r grant llai ac yn diogelu gwasanaethau rheng-flaen. Fodd bynnag, mae'n rhaid i ni sicrhau'r trefniadau terfynol ar gyfer RCC i gyflawni hyn yn effeithiol.

6. Beth fydd yn ei gostio a sut fydd yn effeithio ar wasanaethau eraill?

Rhagwelir y bydd y gostyngiad bras yn y grant CP dros y 5 mlynedd nesaf oddeutu £1.5m i Sir Ddinbych.

Bydd hyn yn effeithio ar y cyllidebau Gofal Cymdeithasol a Thai. Nid yw'r effaith terfynol yn eglur, ond mae'n £167k yn 13/14 a gallai fod oddeutu £133k yn 14/15 a £126k yn 15/16.

Bydd y prosiectau a'r newidiadau a nodwyd yn cael eu rheoli o fewn y gyllideb Cefnogi Pobl bresennol a ddyrannwyd i Sir Ddinbych gan Lywodraeth Cymru.

7. Pa ymgynghoriadau a gynhaliwyd?

Ymgynghoriad ar Drefniadau a chanllawiau'r Rhaglen CP

Mae Llywodraeth Cymru wedi cynnal ymgynghoriad eang ar y cynigion i'r RCC. Bydd yr adolygiad a gynlluniwyd gan Lywodraeth Cymru i'r trefniadau newydd yn cynnwys asesiad o sut mae'r Rhaglen yn cyflawni gofynion Cynllun Cydraddoldeb Sengl Llywodraeth Cymru a'r cynllun gweithredu.

Ymgynghoriad ar strategaeth CP Sir Ddinbych a'r Cynllun Gwario

Cynhaliodd y Grŵp Cynllunio Cefnogi Pobl 3 chyfarfod yn ystod datblygiad yr adroddiad hwn gan ystyried arfau comisiynu "Blaenoriaeth Strategol i Ariannu", data Ymarfer Mapio Anghenion (NME), adroddiadau deilliannau, gwybodaeth map cyflenwi ac adborth gan randdeiliaid a chyfarfodydd ymgynghori.

Cynhaliwyd digwyddiad ymgynghori i ddarparwyr cefnogaeth presennol yng Ngorffennaf 2012 a rhoddwyd adborth mewn adroddiad i Gynllunio CP.

Bydd digwyddiad ymgynghori terfynol gyda darparwyr a rhanddeiliaid yn digwydd ar ddechrau Rhagfyr.

Cyflwynwyd adroddiad i'r Pwyllgor Craffu Cymunedau ar 6 Rhagfyr 2012. Caiff y ddogfen derfynol ei chyflwyno i'r Grŵp Cynllunio Cefnogi Pobl ar 10 Rhagfyr 2012.

8. Datganiad y Prif Swyddog Cyllid

Byddwn yn parhau i reoli'n ofalus y gostyngiadau mewn arian grant a'r goblygiadau i'r rhaglen Cefnogi Pobl ynghyd â'r effaith ehangach ar gyllidebau gofal cymdeithasol eraill. Mae'r cyngor wedi bod yn ddarbodus ac wedi sicrhau peth darpariaeth ariannol i liniaru effaith y gostyngiadau o ran ariannu. Er hynny, bydd yn rhaid adolygu'n gyson y rhaglen a'r gwasanaethau y mae'n eu hariannu i sicrhau nad yw gwariant yn fwy na'r arian a ddyrannwyd. Mae'r gwaith o sefydlu strwythur rhanbarthol i reoli Cefnogi Pobl fel dechrau, a daw goblygiadau llawn hyn yn fwy amlwg dros y misoedd nesaf.

9. Beth yw'r risgiau ac a ellir gwneud unrhyw beth i'w lleihau?

Mae'r cynigion i reoli'r gostyngiad yn yr arian grant yn 2013/14 yn rhesymol. Byddai modd gwneud iawn am unrhyw ddiffyg mewn un flwyddyn yn y cyllidebau gofal cymdeithasol gyda'r arian wrth gefn a sefydlwyd i reoli'r toriadau yn y grant. Mae'r cynnig i ddosbarthu'r gostyngiadau grant yn gytbwys rhwng yr holl wasanaethau CP yn golygu bod yr effaith hefyd wedi'i ledaenu'n fwy gwastad, ond mae'n arwain at risg o fewn cyd-destun pwyllgor rhanbarthol gyda safbwyntiau gwahanol o bosibl ynghylch blaenoriaethau o fewn yr arian CP cyffredinol. Mae dosbarthiad mwy gwastad o doriadau yn golygu ei bod yn haws rheoli'r effaith ar y cyngor, a byddai'n rhoi mwy o hyblygrwydd o ran defnyddio'r arian CP sydd wrth gefn i ddelio gyda'r mater.

10. Pŵer i wneud y Penderfyniad

I bennu cynnwys unrhyw gynllun, strategaeth neu ddogfen bolisi arall. Mae angen cymeradwyaeth yr Aelod Cabinet Arweiniol yn unol ag Offeryn Statudol 2001 Rhif. 2291 (W,179) Rheoliad 4 (3)(c) + (d).

SP Strategy Changes 13/14

Section 5: Proposed Actions 2013 – 2014

5.1 Actions for the Community Safety & Homelessness funding portfolios 2013-14

5.1.1 Redistribution	
Action 2013 – 2014	Finance
5.1.1.1 Determine the long term Strategic Priority to Fund of all services in the light of a likely reduction in funding for Denbighshire resulting from the geographical redistribution of Supporting People funding across Wales.	Review existing funding
5.1.2 Domestic Abuse	
Action 2013 – 2014	Finance
5.1.2.1 Review Domestic Abuse floating support services in the light of findings from the possible new county wide service (see c above) & Denbighshire's "move on" framework to inform future strategic priority to fund (SPTF)	N/A (within existing Supporting People (SP) Team resources)
5.1.3 Ex Offenders	
Action 2013 – 2014	Finance
5.1.3.1 Implement the findings of a North Wales Supporting People Planning Group regional review of ex-offender services at a local level. This will consider provision for women ex-offenders.	Review existing services if required.
5.1.4 Families	
Action 2013 – 2014	Finance
5.1.4.1 Establish robust systemic links between Supporting People services for Families and Integrated Family Support Services at both strategic and operational levels.	N/A (within existing SP Team resources)
5.1.5 Young People	
Action 2013 – 2014	Finance
5.1.5.1 Review all Young People's accommodation based services with a focus on outcomes and rent levels (Carried forward from 2012/13)	N/A (within existing SP Team resources)
5.1.5.2 Continue to seek to develop a 24 hour staffed Young People project subject to securing appropriate accommodation.	Plans are in place for the building of a supported housing project in Denbigh. Commissioning of support services for this project will take place as the project develops. Long term funding is already allocated and this will progress in the next 1-2 years.
5.1.5.3 Review the effectiveness of Y Dyfodol's new dispersed model of supported housing following embedding of the new service model.	N/A (within existing SP Team resources)
5.1.5.4 In anticipation of the end of temporary recycled funding for the Nacro Symud Ymlaen 24Hour provision, to determine future service specification and revenue funding for the property n partnership Clwyd Alyn Housing Association e.g. as a jointly commissioned small assessment centre for young homeless people as described in the Denbighshire County Council Young People's Housing and Support Action Plan	To be funded with Housing Services and Children and Family Services.
5.1.6 Homelessness	
Action 2013 – 2014	Finance
5.1.6.1 Consider the implications for housing related	07/03/2012 SPPG agreed that this action

support services of Housing Services review of the accommodation requirements of Gypsies & travellers to ensure that needs are addressed through inclusive service responses.	should be carried forward to 2013-2014 pending the completion of Housing Service' review.
5.1.6.2 Monitor and review the impact of welfare reforms and benefit cuts and liaise with Denbighshire County Council Housing Services' project with to mitigate the effects of these changes for residents in housing need.	Consultation has taken place with Housing around the House Share Scheme

5.1.7 Substance Misuse (Homelessness Prevention and Community Safety)	
Action 2013 – 2014	Finance
5.1.7.1 Implement the Regional SP Strategy for people with Substance Misuse needs when published.	Review existing services if required

5.2 Actions for the Community Care & Older People funding portfolio 2013 – 2014	
5.2.1 Regeneration	
Action 2013 – 2014	Finance
5.2.1.1 Review the potential need for additional capacity for existing floating support services.	This action will be carried forward to 2013-14.

5.2.2 Redistribution	
Action 2013 – 2014	Finance
5.2.2.1 Determine the long term Strategic Priority to Fund of all services in the light of a likely reduction in funding for Denbighshire resulting from the geographical redistribution of Supporting People funding across Wales.	Review existing funding

5.2.3 Mental Health (Community Care)	
Action 2013 – 2014	Finance
5.2.3.1 Continue to seek to develop a 24 hour staffed Mental Health project subject to securing appropriate accommodation. Utilise Telecare where possible and appropriate & tie service into the "Move-on" Framework	Long term funding already allocated
5.2.3.2 To contribute to achieving the outcome detailed in Denbighshire's Big Plan to: <i>"provide effective preventative support services to vulnerable individuals and families, including those with mental health problems, to ensure their housing needs are met. People with mental health needs will be more effectively supported to live independently, in their own homes."</i>	Existing Resources
5.2.3.3 To investigate the potential for improving information sharing and the coordination of accommodation based services for people with Mental Health needs given the absence of a system similar to Swansea City Council's "OASIS" (Opportunities for Accommodation and Support in Swansea) service in North Wales.	

5.2.4 Older People	
Action 2013 – 2014	Finance
5.2.4.1 To develop an Older peoples accommodation and support strategy in collaboration between the Supporting People team and Housing Services to commence in 2012-13 and complete in 2013-14.	Existing Resources

APPENDIX 2

Grant Funding	2012/2013 £	2013/2014 £	2014/2015 £	2015/2016 £	2016/2017 £	
SPG						
SPRG						
SPRG - ASP						
Total	6,725,544	6,449,793	6,127,303	5,820,938	5,529,891	
£ Reduction	272,929	275,751	322,490	306,365	291,047	1,468,582
Budget Reduction Assumptions	4%	4%	5%	5%	5%	
Impact on Funding & Reserves						
INCOME						
SP Grant	6,725,544	6,449,793	6,127,303	5,820,938	5,529,891	
Additional Funding	30,531	30,531	30,531	30,531	30,531	
TOTAL INCOME	6,756,075	6,480,324	6,157,834	5,851,469	5,560,422	
Reduction Funded by:						
Reduced PDSI funding:		125,000				
Uncommitted Resources		109,049				
Learning Disability		41,702				
Total Reduction:		275,751				

% GRANT REDUCTIONS - 2014/15			
			£
SPG - DCC	41.22%		132,944
SPG - External Providers	11.92%		38,425
SPRG	17.45%		56,289
WAG SPRG	29.41%		94,833
TOTAL REDUCTION REQUIRED:			322,490

% GRANT REDUCTIONS - 2015/16			
			£
SPG - DCC	41.22%		126,296
SPG - External Providers	11.92%		36,503
SPRG	17.45%		53,474
WAG SPRG	29.41%		90,091
TOTAL REDUCTION REQUIRED:			306,365

Appendix 3 Spend Plan 2012/2013 (August 2012 – March 2013)

Tudalen 28

SPEND PLAN PRO-FORMA 2012/2013 - AUGUST 2012 TO MARCH 2013																	
Region	North Wales						*The Total SPPG must not exceed the Annual Allocation*										
Local Authority	Denbighshire County Council																
Year	2012-13: 1st August 2012 - 31st March 2013																
Annual Allocation :	£4,443,808																
Service Type																	
Fixed Site (Accommodation Based) Floating (Community Based)																	
Client Spend Category (The category to which the service is primarily focused)	Client Units		Less than 6 Months		Client Units		6 - 24 Months		Client Units		24 Months plus		Total	Local Authority Contribution	Proposed (Reserved) Service Plans		
	Numbers	£	Numbers	£	Numbers	£	Numbers	£	Numbers	£	Numbers	£			£	Numbers	£
1 Women experiencing Domestic Abuse	9	122,441	7	41,501	0	0	0	0	24	125,688	0	0	289,630				
2 Men experiencing Domestic Abuse	0	0	2	14,669	0	0	0	0	0	0	0	0	14,669				
3 People with Learning Disabilities	0	0	0	1,295	59	818,789	0	0	23	55,502	5	11,219	886,805	5,979			
4 People with Mental Health Issues	0	0	8	112,546	11	77,027	20	47,551	51	167,332	4	5,667	410,122				
5 People with Alcohol Issues	0	0	0	0	0	0	0	0	8	14,447	0	0	14,447	14,375			
6 People with Substance Misuse Issues	0	0	11	70,017	0	0	0	0	9	44,871	0	0	114,888				
7 People with Criminal Offending History	0	0	4	24,259	0	0	0	0	0	0	0	0	24,259				
8 People with Refugee Status	0	0	0	0	0	0	0	0	0	0	0	0	0				
9 People with Physical and/or Sensory Disabilities	0	0	0	0	1	2,273	0	0	0	0	17	100,369	102,641				
10 People with Developmental Disorders (ie. Autism)	0	0	0	0	0	0	0	0	0	0	0	0	0				
11 People with Chronic Illness (including HIV,Aids)	0	0	0	0	0	0	0	0	4	4,883	0	0	4,883				
12 Young people who are Care Leavers	0	0	0	0	0	0	0	0	0	0	0	0	0				
13 Young people with Support Needs (16 to 24)	0	0	55	505,406	0	0	7	33,185	35	85,652	0	0	624,243				
14 Single Parent Families with Support Needs	0	0	10	65,451	0	0	0	0	0	0	0	0	65,451				
15 Families with Support Needs	0	0	0	0	0	0	0	0	107	426,050	0	0	426,050				
16 Single people with Support Needs not listed above (25 to 54)	0	0	4	84,980	0	0	0	0	0	0	0	0	84,980				
17 People over 55 years of age with Support Needs (this category must be exclusive of alarm services)	0	0	0	0	1,514	575,365	9	25,455	0	0	0	0	600,820				
18 Generic/Floating support/Peripatetic (tenancy support services which cover a range of user needs)	0	0	0	0	0	0	12	106,064	108	381,531	0	0	487,595				
19 Alarm services (including alarms in sheltered and extracare schemes)	0	0	0	0	1,760	76,750							76,750				
TOTALS	9	122,441	101	920,124	3,345	1,550,204	48	212,254	369	1,305,955	26	117,254	4,228,233	20,354			
													4,228,233	0			
													215,575				
													4,443,808				
													4,443,808				

Appendix 3 Spend Plan 13/14

SPEND PLAN PRO-FORMA 2013 - 2014																			
Region :	North Wales						*The Total SPPG must not exceed the Annual Allocation*												
Local Authority :	Denbighshire County Council																		
Grant Allocation :	£6,449,793																		
	Service Type												Total	Local Authority Contribution	Proposed (Reserved) Service Plans				
	Fixed Site (Accommodation Based)						Floating (Community Based)								£	£	Number s	£	Comments
Client Spend Category (The category to which the service is primarily focused)	Client Units	Less than 6 Months	Client Units	6 - 24 Months	Client Units	24 Months plus	Client Units	Less than 6 Months	Client Units	6 - 24 Months	Client Units	24 Months plus	£	£					
1 Women experiencing Domestic Abuse	9	183,662	7	62,251	0	0	0	0	24	188,533	0	0	434,446						
2 Men experiencing Domestic Abuse	0	0	2	22,003	0	0	0	0	0	0	0	0	22,003						
3 People with Learning Disabilities	0	0	0	1,943	59	1,187,308	0	0	23	83,253	5	16,828	1,289,332	8,968					
4 People with Mental Health Issues	0	0	8	168,818	11	115,541	20	71,326	51	239,944	4	19,553	615,183						
5 People with Alcohol Issues	0	0	0	0	0	0	0	0	8	21,670	0	0	21,670	21,563					
6 People with Substance Misuse Issues	0	0	11	105,025	0	0	0	0	9	67,306	0	0	172,332						
7 People with Criminal Offending History	0	0	4	36,388	0	0	0	0	0	0	0	0	36,388						
8 People with Refugee Status	0	0	0	0	0	0	0	0	0	0	0	0	0						
9 People with Physical and/or Sensory Disabilities	0	0	0	0	1	3,409	0	0	0	0	17	25,553	28,962						
10 People with Developmental Disorders (ie. Autism)	0	0	0	0	0	0	0	0	0	0	0	0	0						
11 People with Chronic Illness (including HIV,Aids)	0	0	0	0	0	0	0	0	4	7,324	0	0	7,324						
12 Young people who are Care Leavers	0	0	0	0	0	0	0	0	0	0	0	0	0						
13 Young people with Support Needs (16 to 24)	0	0	51	758,110	0	0	7	49,777	35	128,478	0	0	936,365						
14 Single Parent Families with Support Needs	0	0	10	98,177	0	0	0	0	0	0	0	0	98,177						
15 Families with Support Needs	0	0	0	0	0	0	0	0	107	639,075	0	0	639,075						
16 Single people with Support Needs not listed above (25 to 54)	0	0	4	127,470	0	0	0	0	0	0	0	0	127,470						
17 People over 55 years of age with Support Needs (this category must be exclusive of alarm services)	0	111,621	0	0	1,514	672,957	9	38,182	0	0	0	0	822,760						
18 Generic/Floating support/Peripatetic (tenancy support services which cover a range of user needs)	0	0	0	0	0	0	12	187,521	108	572,297	0	0	759,818						
19 Alarm services (including alarms in sheltered and extracare schemes)	0	0	0	0	1,760	115,125	0	0	0	0	0	0	115,125						
TOTALS	9	295,283	97	1,380,186	3,345	2,094,340	48	346,806	369	1,947,880	26	61,934	6,126,430	30,531					
													6,126,430	0					
													323,363						
													6,449,793						
													6,449,793						
													-0						
													6,449,793						

Time Scales for Reporting

Annex A

Supporting People Spend Plan Timetable for the Transition Year – 2012/13

Please note: Commissioning Plans including the spend plan will need to be prepared on an annual basis.

Date	Action	Actionee
August 2012	Local authorities SP Teams prepare proposed Spend Plan in consultation with stakeholders for August 2012 – March 2013 based upon indicative figures given.	LA SP Team
August 2012	Local authorities SP Teams finalise local SPPG proposed Spend Plans for the transition year for local authority political approval.	LA
August 2012 (and monthly thereafter)	First payment of SPPG to local authorities (1/8 th of remaining grant) on or near the final working day of the calendar month.	WG
September 2012	Local authorities forward proposed Spend Plans to the co-ordinating local authority for their RCC.	LA
September 2012	Co-ordinating local authority collates each proposed Spend Plan and produces a draft Regional Plan.	LA
September 2012	RCC consider draft Regional Plan. RCC forward draft Regional Plan to Welsh Government for consideration, advising whether agreed by RCC or in exceptional cases advising of areas of contention.	RCC
Sept/Oct 2012	Welsh Government considers Regional Spend Plans and decides on allocation of funds.	WG
	<i>The Welsh Government recognise that this is a challenging timeframe. Whilst delays may occur, Regional Spend Plans should be agreed and in place no later than mid October 2012</i>	

Supporting People Spend Plan Timetable – 2013/14, 2014/15 and 2015/16

Date	Action	Actionee
Oct/Nov 2012	Local authorities SP Teams prepare proposed Spend Plan in consultation with stakeholders for the next three financial years (2013/14, 2014/15 and 2015/16).	LA
December 2012	Welsh Government to issue indicative forward allocations to local authorities.	WG
December 2012	Local authorities SP Teams submit local SPPG proposed Commissioning Plans, including spend plan, for the following three year period for local authority political approval.	LA
December 2012	Following political approval, Local authorities forward proposed Commissioning Plans to the co-ordinating local authority for their RCC.	LA
January 2013	Co-ordinating local authority collates each proposed Commissioning Plan and produces a draft Regional Plan.	LA
January 2013	RCC consider draft Regional Commissioning Plan. RCC forward draft Regional Commissioning Plan to Welsh Government for consideration advising whether agreed by RCC or in exceptional cases advising of areas of contention.	RCC
February 2013	Welsh Government budgets are confirmed.	WG

February 2013	Welsh Government considers Regional Spend Plan and decides on allocation of funds.	WG
March 2013	Welsh Government issues 2013/14 offer packs to local authorities.	WG
	For the 2013/14 Spend Plan, the timescales above should be adhered to.	

Mae tudalen hwn yn fwriadol wag

Adroddiad ar gyfer: Y Cabinet

Dyddiad y Cyfarfod: Rhagfyr 12^{FED} 2012

Aelod Arweiniol / Swyddog: Y Cynghorydd Julian Thomson Hill / Paul Mcgrady

Awdur yr Adroddiad: Arwel Staples, Rheolwr Caffael Strategol

Teitl: Gwasanaeth Caffael Cenedlaethol (GCC)

1. Beth mae'r adroddiad yn ymwneud ag o?

1.01 Mae'r achos busnes yn awr yn gyflawn ar gyfer creu Gwasanaeth Caffael Cenedlaethol (GCC) ac fe wahoddwyd pob sefydliad y sector gyhoeddus yng Nghymru i ddarparu ymrwymiad ffurfiol i ymuno â'r gwasanaeth. Y terfyn amser i ddangos ein hymrwymiad ydi Rhagfyr 14^{eg} 2012. (Mae copi o'r llythyr a'r pro forma i'w chwblhau'n atodol yn Atodiad 1).

2. Beth yw'r rheswm am wneud yr adroddiad yma?

2.01 Ceisio cymeradwyaeth y Cabinet i ymuno â Gwasanaeth Caffael Cenedlaethol arfaethedig y sector gyhoeddus Gymreig, gydag ymrwymiad cychwynnol o 5 mlynedd.

3. Beth yw'r Argymhellion?

3.01 Gofynnir i'r Cabinet gefnogi'r GCC ac aelodaeth Sir Ddinbych am gyfnod o 5 mlynedd yn amodol ar yr amodau a fynegir yn 4.28.

4. Cefndir

4.01 Argymhelliad adolygiad 2010 o gaffael yn sector gyhoeddus Cymru "Prynu'n Ddoethach ar Adegau mwy Anodd" oedd y dylid sefydlu contractau ar gyfer gwariant ailadroddus cyffredin ar sail "Unwaith i Gymru".

4.02 Pwysleisiodd y Compact yr ymrwymiad yma drwy gadarnhau datblygiad achos busnes i sefydlu Gwasanaeth Caffael Cenedlaethol (GCC).

4.03 Mae'r achos busnes yn awr yn gyflawn ac fe wahoddwyd holl sefydliadau'r sector gyhoeddus yng Nghymru i ddarparu ymrwymiad ffurfiol i ymuno â'r gwasanaeth. (Mae copi o'r llythyr a'r pro forma i'w chwblhau'n atodol yn Atodiad 1).

4.2 Ystyriaethau

- 4.21 Bydd y GCC yn ymgymryd â chaffael ar gyfer rhwng 20%-30% o gyfanswm y gwariant ar draws y sector gyhoeddus yng Nghymru. Mae'r categorïau gwariant sydd wedi eu cynnwys wedi eu mynegi ar Dudalen 4 y llythyr gwahoddiad yn Atodiad 1.
- 4.22 Amcangyfrifir bod lefel y gwariant sy'n dod dan y GCC yn £967 miliwn, amcangyfrifir arbedion o £75 miliwn dros gyfnod o 5 mlynedd, gydag arbedion sylfaenol i Lywodraeth Leol o £6miliwn y flwyddyn. Mae copi o Gynodeb Gweithredol yr Achos Busnes yn atodol yn Atodiad 2 i'r adroddiad.
- 4.23 Bydd sefydlu'r gwasanaeth yn gofyn am fuddsoddiad o £2.4 miliwn y flwyddyn i sefydlu a chyflenwi adnoddau'r sefydliad arweiniol. Fe geisir datganiadau o ddiddordeb ar hyn o bryd o'r sector gyhoeddus drwyddi draw i arwain gwasanaeth newydd.
- 4.24 Bydd ymrwymiad i'r gwasanaeth ar y sail y bydd y gwasanaeth yn cael ei ariannu'n ganolog gan Lywodraeth Cymru tan 2016/17 ac wedi hynny fe argymhellir bod ariannu'r gwasanaeth yn newid i fodel ad-daliad cyflenwr hunan-ariannu.
- 4.25 Bwriedir y GCC i gyflenwi ein capasiti caffael lleol a chaniatáu i'r capasiti hwnnw ganolbwyntio ar gontractau gwariant ansafonol sy'n "Sir Ddinbych- benodol".
- 4.26 Mae Partneriaeth Gaffael Gogledd Cymru sy'n rheoli ystod o brosiectau caffael rhanbarthol yn gyfredol, yn cael ei hadolygu ar hyn o bryd ochr yn ochr ag achos busnes ar gyfer gwasanaeth caffael rhanbarthol uwch. Wrth ymgymryd â'r adolygiad yma mae angen i ni sicrhau nad oes yna unrhyw gategorïau caffael sy'n gorgyffwrdd ac yn effeithio ar yr achosion busnes unigol.
- 4.27 Wrth ymrwymo i'r GCC mae yna ddisgwyliad i ymrwymo i ddefnyddio'r holl gontractau a sefydlwyd gan y gwasanaeth. Fe fydd yna fecanwaith i optio allan, ond byddai hynny drwy eithriad yn unig a byddai angen ei gyfiawnhau i fwrdd y GCC cyn dechrau ar y broses o dendro.

5. Sut mae'r penderfyniad yma'n cyfrannu tuag at y Blaenoriaethau Corfforaethol?

- 5.1 Mae'n anodd nodi effeithlonrwydd sy'n sbesiffig i Sir Ddinbych nes bod y gwasanaeth yn weithredol. Ond, mae'r achos busnes wedi nodi lefel sylfaenol o arbedion i Lywodraeth Leol o £6 miliwn y flwyddyn. Bydd lefel yr arbedion yn ddibynnol ar y gefnogaeth i'r gwasanaeth a chyfradd ganlyniadol y caffael.

6. Beth fydd o'n ei gostio a sut fydd o'n effeithio ar wasanaethau eraill?

- 6.1 Nid yw ariannu uniongyrchol gan yr Awdurdod yn ofynnol gan fod Llywodraeth Cymru ac ad-daliadau cyflenwyr wedi hynny'n ariannu'r gwasanaeth. Ond, yn dibynnu ar leoliad y sefydliad arweiniol, mae cynnydd mewn costau teithio'n bosib, os disgwylir i swyddogion CSDd gyfranogi mewn Grwpiau Defnyddwyr penodedig ar gyfer prosiectau caffael unigol.
- 6.2 Rhagwelir y bydd creu'r GCC yn gofyn am "gefnogaeth" adrannau gwasanaeth sy'n caffael ar hyn o bryd o fewn yr amrediad categorïau sydd wedi eu nodi i fod o fewn cwmpas y GCC. Fe allai hynny yn ei dro fod angen cyfranogiad swyddog i greu contractau cenedlaethol yn hytrach na chaffael ar lefel leol neu ranbarthol.

7. Pa ymgynghoriadau a gafwyd?

- 7.1 Fe gynhaliwyd nifer o ddigwyddiadau ymgynghori yn genedlaethol ac yn rhanbarthol yn y 12 mis diwethaf wrth ddatblygu Achos Busnes y GCC. Mae hyn wedi cynnwys ymgynghori ar lawer o lefelau yn cynnwys Prif Weithredwyr, Penaethiaid Cyllid, Penaethiaid Caffael, cyfarfodydd Cymdeithas Llywodraeth Leol Cymru.
- 7.2 Fe gyflwynwyd diweddariadau cyfredol hefyd i'r Tîm Gweithredol Corfforaethol, yr Uwch Dîm Arweinyddiaeth a'r Cabinet ynglŷn â chynnydd y GCC yn fewnol yn y 12 mis diwethaf.

8. Datganiad y Prif Swyddog Cyllid

Mae'r Cyngor wedi gweld enghreifftiau diweddar lle mae caffael gwell wedi arwain at arbedion arwyddocaol yn cynnwys cludiant ysgol ac yn fwyaf diweddar, goleuadau stryd. Mae'r GCC, o'i reoli'n dda a chydag ymgysylltiad priodol gan bartneriaid, yn cynnig sgôp i gyflenwi arbedion pellach.

9. Pa risgiau sydd yna ac a oes yna unrhyw beth y gallwn ei wneud i'w lleihau?

- 9.1 Y prif risgiau i lwyddiant y GCC ydi diffyg ymgysylltiad ar lefel swyddogion i gydymffurfio â'r contractau sy'n cael eu sefydlu. Bydd angen llywodraethu cadarn gan y Tîm Gweithredol Corfforaethol a'r Uwch Dîm Arweinyddiaeth i sicrhau, oni bai fod yna gyfiawnhad, fod trefniadau caffael yn cael eu cefnogi a'u defnyddio.
- 9.2 Fel y'i mynegir yn yr amodau i ymrwymiad uchod, bydd angen i'r Awdurdod sicrhau fod yna strategaeth ymadael briodol yn ei lle, os na fydd defnyddio neu barhau i ddefnyddio'r GCC er pennaf lles Sir Ddinbych.

10. Grym i wneud y Penderfyniad

Dan Adran 151 Deddf Llywodraeth Leol Cymru 1972 mae'n ofynnol i'r Cyngor fod â phrosesau priodol yn eu lle ar gyfer rheolaeth ariannol gadarn.

Ask for / Gofynnwch am
Our ref/ Ein cyf
Your ref / Eich cyf
Tel / Ffôn
Direct dial / Rhif union
DX
E-mail / E-bost

Tracey Lee
TL/tr
01633 656656
99463 Newport (Gwent) 3
tracey.lee@newport.gov.uk



Civic Centre/Canolfan Ddinesig
Newport/Casnewydd
South Wales/De Cymru
NP20 4UR

8th October 2012

Dear Colleagues

Invitation to join the National Procurement Service

Through signing up to the Compact, we confirmed our commitment to the development of a Business case for a National Procurement Service. Please find attached to this letter a copy of the Executive Summary and the Full Business Case plus appendices for your consideration.

The public sector spend one third of its budget on external goods and services – some £4.3 billion per year. It is our duty to spend wisely and secure maximum value for money in its widest sense.

At least 20-30% of what we buy is common across organisations and is bought year on year. We have had some success from looser forms of collaboration. Now is the time to go to the next level. The 2010 review 'Buying Smarter in Tougher Times' clearly recommended that contracts for this spend should be set up on a 'Once for Wales' basis. This is a necessary step change and one that was fully endorsed by the recent McClelland Review.

The National Procurement Service model has delivered significant benefits to other devolved governments within the United Kingdom. It is a proven approach to maximising procurement benefits and is a model used in the majority of global private sector businesses.

We know that our existing procurement capability is stretched. The McClelland Review points to major weaknesses in certain areas. The recent cross party Inquiry into 'Influencing the modernisation of European procurement policy' calls for us to address 'creativity, capability and capacity'. Collaboration need not have a negative impact on our economy. The McClelland Review shows that stronger centralised procurement, with a focus on economic value, results in a greater level of local spend than with uncontrolled maverick buying.

We cannot continue to ignore the need to strengthen our collaboration, to standardise demand for our common spend areas and to invest in creating capability that will get the best out of the market. The Business Case for the creation of an NPS shows that it will deliver better contracts, efficiencies in process, smarter use of scarce skills, and also the potential for local social and economic benefits.

The Proposal

1. That a National Procurement Service be established to carry out common and repetitive spend once for Wales
2. That it has independent cross-sector governance – through an NPS Board attended by Chief Executives
3. That it be set up on a ‘category management’ basis – structured so that lead officers have a good understanding of spend, future demand and the market and develop appropriate and relevant category sourcing strategies
4. That investment of £2.4million per annum be made in the NPS – to secure a savings benefit of £74.8million over 5 years which is £34million over and above current arrangements. For Local Government, projected savings range from £6million to £16million per annum.
5. That in addition to generating savings the NPS is tasked with developing opportunities to deliver social and economic benefits
6. That organisations commit to using the NPS for a 5 year period – and fully using associated contracts other than on an exception basis agreed in advance of tender and through justification to NPS Board. This is on the assumption that the NPS is centrally funded directly through WG budget process until it reaches a point of maturity; estimated in Year 3 (2016/2017) of operation; at which point it is proposed that the funding model switches to a self funding rebate from 2017/2018 onwards
7. That local procurement expertise be retained to deliver local spend categories and to put in place the controls to ensure organisational compliance with agreed national contracts
8. That sector based collaboration continues so as to service spend areas unique to a given sector where collaboration will drive benefit.

Features

- Strategic vehicle for procuring common goods and services for Wales, taking into account the needs of all sectors.
- Central delivery model with own governance structure with appropriate representation from all sectors
- Focus on three key aspects of the procurement process – Developing Common Specifications, Tendering and Contract Management.
- Structured on a category management basis; will seek to leverage the procurement scale; influence demand management and implementing best practice approaches.
- Utilises Welsh Public Sector Procurement policy to support best practice.
- Capability to procure as yet unknown new or innovative solutions in support of public service reform.
- Co-ordinated approach to procurement which seeks to develop the SME community within Wales.
- Provide effective supplier relationship management through a single route.

Benefits

- Cashable savings achieved through reduced total cost of acquisition for the common and repetitive spend goods and services, estimated at £75million over 5 years
- Cost avoidance benefits delivered through the simplified procurement and increased compliance
- Opportunity to be gained by individual stakeholder organisations by redeploying their scarce resources onto higher risk more critical spend areas
- Developing the professionalism and capability of the procurement community in Wales.
- Positive impact on the Welsh economy
- Easier for suppliers to engage and transact with the Welsh public sector.

Attached to this letter is a copy of the Executive Summary of the Business Case and the full version plus appendices. Clicking on the paper clip links at the side of this text will open these attachments.

We now require a formal commitment from each organisation to join the NPS to enable the investment decision to be made. I would be grateful if you could consider the proposal outlined above. While recognising that the delivery plans and staffing structure of the NPS will be subject to development, you are now asked to confirm your commitment to sign up to joining the NPS for a five year period, recognising that this will mean a financial commitment estimated in 2016/2017 in the form of a rebate, and fully committing to using the contracts that are created by the Service (subject to exceptions agreed by the Procurement Board).

You will find a pro-forma attached, which I would be grateful if you could duly sign on behalf of your organisation following your own internal approval process and forward a copy to the Project Team (Rebecca.rees2@wales.gsi.gov.uk) by 14th December 2012. Once again, you will need to click on the paper clip links to open the attachment.

Should you require any further information, please don't hesitate to contact the Project Team at the email address just above.



TRACEY LEE

Managing Director, Newport City Council

Appended below—NPS: Categories in scope / out of scope

Category	Subcategories considered within the scope of a National Procurement Service	Subcategories considered <u>out</u> of the scope of a National Procurement Service initially	Subcategories included in NPS review (£m)
Information Communication Technology	Hardware, Consumables, Software, Telecoms, Network and Support	Repair, Photographic Equipment and Website Design	£291.80
Utilities	Electricity, Gas and Petroleum	Water, Wind, Solar, Coal and Wood	£153.30
Facilities & Management Services	Maintenance Services, Travel, Advertising and Printers	Design, Photography and Market Research	£99.50
Human Resources	Employment agencies and translators	Advisory Services and Training	£74.40
Consultancy	Business and Technical consulting	Highly specialised - e.g. Planning, Food and Geological	£68.60
Vehicle Management	Vehicle acquisition, Lease and Hire	Heavy construction and Industrial	£75.80
Catering	Catering Supplies, Food and Vending	Fresh food, Equipment Maintenance, Linen Services and Caterers	£53.00
Legal Services	Solicitors	Specialist support, Barristers	£35.20
Healthcare	Medical and Mobility Equipment	Drugs, Specialist Medical Supplies and Hospital Equipment	£30.00
Construction Materials	General Materials, Electrical Supplies and Equipment Hire	Specialist Materials - e.g. fencing, bathroom and kitchen	£20.00
Stationery	Paper and General Stationery Supplies	Sundries including Promotional items	£14.20
Furniture & Soft Furnishings	Office Furniture & Equipment	Commercial Furniture and Social Care Supplies	£14.20
Mail Services	Postal Services, Couriers and Mailing Equipment	Freight and Mailroom services	£16.40
Clothing	Uniforms, Workwear, Protective and Safety Equipment	Specialist protective clothing	£10.80
Cleaning & Janitorial	Cleaning Materials and Equipment	N/A	£5.70
Education	Audio-visual Equipment & Supplies	Services and Books	£4.20
TOTALS			£967

National Procurement Service

Business Case - Executive Summary

Version No: v 1.0

Issue Date: 12/09/2012

National Procurement Service Project

Business Case – Executive Summary

1 Executive Summary

Introduction

The Efficiency and Innovation Board, chaired by the Minister for Business and Budgets, was set up in early 2010 to provide practical leadership to help the public sector improve public services in the context of reduced budgets. Its aims were to achieve a step change in operational efficiency and innovation and transformation in public service design and delivery. The Programme built on the principles first set out in the Assembly Government's public service policy statement 'Making the Connections' and confirmed in the Beecham 'Review of Local Service Delivery'¹.

A Procurement Board was set up as part of the Programme and commissioned a Procurement Taskforce to carry out the Category and Capability Review and generate priority ideas and concepts for the Board to consider. The report 'Buying Smarter in Tougher Times' outlined the conclusions and recommendations of the Category and Capability Review.

One of four key themes of recommendations that emerged from the issues identified with the report was the potential for the development of a National Procurement Service which would be responsible for ensuring common and repetitive commodities were only procured once for Wales. This was also endorsed by Jane Hutt AM, the then Minister for Business and Budget who said that *"common and repetitive spend needs to be carried out once for Wales. We need to organise our expenditure and develop collective sources of expertise in high spend areas such as construction, social care, and ICT."*

Following the Welsh Government elections in May 2011, the Efficiency and Innovation Board was replaced by the Public Service Leadership Group (PSLG) which was established to provide national leadership for public service reform and collaboration, and to drive the pace of improvement in public services of Wales.

Three national work programmes, each led by a senior public service leader help to drive forward this reform agenda:

- Effective Services for Vulnerable Groups;
- Asset Management and Procurement; and
- Organisational Development and Simpson Implementation.

This project forms part of the Asset Management and Procurement work programme, chaired by Tracey Lee (MD Newport City Council).

The Case for Change

With an objective to transform public procurement in Wales through world class collaboration, there is a need to identify where improvements can be made in the approach to procurement across sectors. "Buying Smarter in Tougher Times" recognised a number of challenges that are currently facing public sector procurement and these support the development of a National Procurement Service. The key conclusions from the report included:-

- There is a need for clear leadership and commitment if change is to be adopted, to address barriers and issues and ensure decisions are made for the greater good of Wales.
- There is a need to organise the Welsh public sector spend, so the public sector go to market effectively and secure value from even stronger collaboration.
- There is a need to invest in the capability to drive commercial value, such as improved contract management and the consistent development of specifications across organisations.
- There is a need to rely on technology to reduce transaction processing costs by automating manual processes, increase commitment and contract usage and use management information to identify

¹ Beecham Review of Local Service Delivery, the Welsh Assembly Government – November 2006

National Procurement Service Project

Business Case – Executive Summary

further opportunities for price savings and cost reductions.

The key objectives for the development of a National Procurement Service are therefore as follows:-

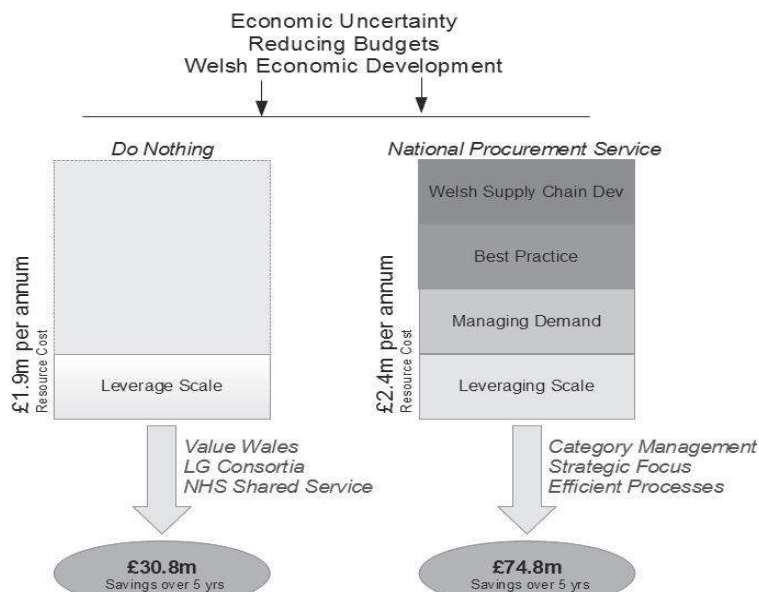
- to deliver a strategic vehicle for procuring common goods and services once for Wales saving resources and maximising potential economies of scale;
- to improve the quality of procurement for the identified categories to ensure maximum value for money;
- to support the national policy agenda through the effective delivery of procurement best practice;
- to ensure the continuous development of public sector procurement skills;
- to support the development of a competitive supply base and have a positive impact on the Welsh economy.

While it is recognised that there has been a significant amount of procurement collaboration across Wales to date, this has traditionally been focused on leveraging the scale of public sector procurement spend and has not fully exploited other potential procurement strategies that relate to demand management i.e. the consideration of what is bought as well as how it is bought. We also do not have a robust vehicle that is has the right resource and governance to effectively procure ‘once for Wales’.

The development of the National Procurement Service is based on the principle that to achieve the investment objectives and address the recommendations within “Buying Smarter in Tougher Times”, a step change is required in the scope of collaborative procurement and how it is undertaken. The strategies employed need to move beyond only leveraging scale to fully exploit the full potential benefit. These wider strategic approaches to managing spend and influencing demand are fully aligned to the fundamental principles of category management. To deliver the benefits using these wider strategies and a category management approach, there must be recognition that a different skill set and approach to procurement needs to be employed which is over and above traditional competencies.

Current collaborative strategies primarily focus on securing savings through leveraging scale by going to the market with a range of needs and on behalf of a group of organisations. To continue with this strategy for the commodities in scope the cost of resources will be £1.9m which will deliver savings of £30.8m over a five year period. If additional investment in capacity and capability is made which facilitates a category management approach to common and repetitive spend categories; focusing on a combination of leveraging scale; demand management; specification standardisation and development of welsh supply chains, then £2.4m per annum resource costs (£500k more) will deliver savings of £74.8m over five years. The diagram below in Figure 1.1 demonstrates the differences between the current “do nothing” environment and the proposed National Procurement Service.

Figure 1.1 – Current Collaborative Procurement versus a National Procurement Service



National Procurement Service Project

Business Case – Executive Summary

National Procurement Service Category Scope

The scope of the National Procurement Service is a defined set of common categories of goods and services that are procured across the Welsh public sector. 'Common and Repetitive' spend categories have been defined as those goods and services purchased by multiple sectors each year. These are not necessarily high value or complex – and by their very nature are often transactional; other categories that fall outside of these areas will always need to be managed using local and regional sourcing strategies which are outside of the scope of the National Procurement Service. They represent 23% of total Public Sector Spend.

Figure 1.2 – NPS Category Scope

Category	Subcategories considered within the scope of a National Procurement Service	Factors already considered when defining spend in scope	Subcategories included in NPS review (£m)	Accessible spend (%)	Accessible spend in NPS (£m)
Information Communication Technology	Hardware, Consumables, Software, Telecoms, Network and Support	Local nature of some support services; Relevance of infrastructure-based ICT	£288.0	58%	£165.8
Utilities	Electricity, Gas and Petroleum	Different buying behaviour in each Sector	£154.7	35%	£54.6
Facilities & Management Services	Maintenance Services, Travel, Advertising and Printers	Local nature of some services; Outsourcing	£100.1	47%	£47.3
Human Resources	Employment agencies and translators	Existence of Vendor Neutral and Managed Service contracts	£74.6	86%	£64.4
Consultancy	Business and Technical consulting	Local nature of some services; Outsourcing	£68.9	57%	£39.3
Vehicle Management	Vehicle acquisition, Lease and Hire	Managed Service Contracts	£76.1	54%	£41.4
Catering	Catering Supplies, Food and Vending	Impact on local Suppliers and quality of food; Local nature of some services	£53.2	46%	£24.6
Legal Services	Solicitors	Local nature of some services; Partnerships	£35.3	62%	£21.8
Healthcare	Medical and Mobility Equipment	Only applies to community equipment	£30.0	52%	£15.7
Construction Materials	General Materials, Electrical Supplies and Equipment Hire	Existence of frameworks in dominant spend area (LG); Specialist supplies	£20.1	48%	£9.6
Stationery	Paper and General Stationery Supplies	Some specialist Suppliers	£15.0	56%	£8.4
Furniture & Soft Furnishings	Office Furniture & Equipment	Some specialist Suppliers in Health and Education sectors	£14.2	60%	£8.6
Mail Services	Postal Services, Couriers and Mailing Equipment	Significant proportion of spend results from how organisations manage mail	£15.8	60%	£9.4
Clothing	Uniforms, Workwear, Protective and Safety Equipment	Some specialist Suppliers (e.g. Police)	£10.9	58%	£6.3
Cleaning & Janitorial	Cleaning Materials and Equipment	Some specialist products (e.g. Health)	£5.7	55%	£3.1
Education	Audio-visual Equipment & Supplies	TBC	£4.3	50%	£2.1
TOTALS			£967	54%	£522

'Common and Repetitive' spend categories include commodities such as stationery, office furniture, travel, IT hardware and software, postal services and cleaning materials etc and were agreed at Procurement Board on 9th December 2011. They do not include products or services such as: social care; construction; waste management or specialist clinical goods and services.

Category Management

It is recommended that the NPS is based on a category management approach where goods and services are organised into distinct groupings based on their related supply markets. Procurement professionals are then allocated to the defined categories and the staff are therefore focused on a particular supply market and become experts in that category area. CIPS (Chartered Institute of Purchasing & Supply) define category management as "the entire science of the procurement subject applied to a single genre of expenditure".

The category management approach needs to incorporate developing a thorough understanding of spend and future demand, and the market, and developing relevant category sourcing strategies based on the understanding, implementing the strategies and then ensuring effective supplier performance management.

National Procurement Service Project

Business Case – Executive Summary

National Procurement Service Operating Principles

There are a number of critical operating principles that the operating model will need to be built upon to ensure that the delivery of the National Procurement Service can be effectively achieved. These operating principles have been reviewed by the Procurement Board, the NPS Project Team and Task & Finish Group to ensure stakeholder input.

- The NPS will be a strategic vehicle for procuring common goods and services for Wales, taking into account the needs of all sectors;
- The NPS will focus on three key aspects of the procurement process – Developing Common Specifications, Tendering and Contract Management;
- The NPS will be structured on a category management basis;
- The NPS will seek to leverage the procurement scale of the Welsh public sector, but also focus on influencing demand management and implementing best practice approaches;
- The NPS will seek to develop strategies that will have a positive impact on the Welsh economy;
- The NPS will utilise Welsh Public Sector Procurement policy to support best practice implementation (Ministers policy priorities will be adopted by the NPS), seek to adopt one standard procurement process and utilise technology to support processes and systems;
- Commitment to the NPS will be for an agreed period (3-5 years being considered) with a notice period;
- During this period the NPS will require stakeholders to fully commit to using the contracts that are created by the Service, this would need to be supported by Chief Executives and mandated to their Heads of Service and Service Leads. Any opt out provision would be in advance of tender processes commencing.

The Procurement Board reiterated on 9th May 2012 that stakeholders should recognise that commitment to the NPS would be for an agreed period and once the commitment was made that stakeholders must remain part of the Service. It was recognised that some contracts may not be appropriate but this should be by exception and members must use as much of the Service as possible to support its success and not dilute the benefits for other members through picking and choosing contracts.

Development of Options

A series of workshops were held to develop the long list of options for the National Procurement Service. Workshop attendees were asked to consider the range of options between the two extremes of doing nothing through to outsourcing the required service to a private sector service provider.

The options identified were as follows:-

- Option 1 - Do Nothing
- Option 2 – Utilise Existing Structures & Consortia
- Option 3 – Utilise Existing Structures & Consortia with Additional Central Resources
- Option 4 – Revise Existing Structures & Consortia for Regional Delivery
- Option 5 – Hosted Operation
- Option 6 – Welsh Government Service (building on the work of Value Wales)
- Option 7 – Standalone Public Sector Organisation (Joint Venture)
- Option 8 – Outsource to Third Party

The Short List

The recommended shortlist of options included in the options analysis stage are as follows:-

- Build on Existing Consortia & Structures – this includes two delivery options:
 - Networked Delivery Model - achieved via a virtual model utilising existing structures &

National Procurement Service Project

Business Case – Executive Summary

network of consortia, a National Contract Plan agreed by NPS Board & delivered by existing consortia who take responsibility for delivery of an agreed set of contracts and procure on behalf of all sectors.

- Central Delivery Model² - Value Wales would take responsibility for the delivery of the NPS and would oversee the day to day management of the NPS. Staff would be employed by Value Wales to deliver the agreed plan and the NPS would be separate to Value Wales internal procurement.
- Hosted Operation⁴ – by a nominated public sector organisation - a host public sector organisation would take responsibility for the delivery of the NPS and oversee the day to day management of the NPS. Staff would be employed by the public sector organisation to deliver the agreed plan and would be separate to the public sector organisation's internal procurement.
- Standalone Organisation - Public Sector Joint Venture - Sectors collaborate to form a new joint venture (JV) organisation. The JV would be a new legal entity and create contracts on behalf of members. Staff would be employed by JV and undertake all aspects of service delivery.

It should be noted that the Do Nothing option (Option 1) forms part of short list options process and will be used as the baseline to compare the potential benefits of the other options in comparison to the current as is structure and associated costs. It was identified by the Procurement Board that Do Nothing would only be a viable option if there were no benefits identified through the other options.

Preferred Option for National Procurement Service

The Procurement Board recommend a Central Delivery model to deliver the National Procurement Service. The delivery model is based on the premise that the NPS will have independence from the chosen host organisation's own operation as the Service will have its own discreet governance structure with appropriate representation from all sectors. The NPS will be responsible to the NPS Board and will operate as an independent entity governed through its own leadership and operational structure, with the host organisation providing the required facilities, employment and professional mentoring for the NPS.

At Procurement Board there was full consensus that this option would be the best way to deliver the envisaged benefits and would be the option most likely to meet the PSLG ambition for greater benefits. It is expected that the NPS would be fully adopted by Local Authorities and the NHS with other sectors making maximum appropriate use of its services. The consensus of the Economic Impact Assessment Group was that while there are some risks in the collaborative procurement actions of the proposed NPS, these are outweighed by the opportunities both within and outside the scope of the NPS. Both risks and opportunities can be effectively managed if current SME friendly policies and Welsh Government best practice procurement policy, provided through Value Wales guidance, is applied.

The Board also recommend that some initial work should be put in train to support the preferred operating model, facilitating the early delivery of the identified benefits and thereby strengthening the evidence. This work would improve timely implementation of the preferred model.

Benefits

The benefits of the National Procurement Service will fall into a number of categories from tangible cash releasing savings from the implementation and use of national contracts through to more qualitative benefits gained from developing more innovative contracts across sectors.

The approach to determining the potential benefits from a National Procurement Service has included:

- Drawing upon the expertise of a Procurement Leaders Task Force (PLTF) to develop an approach and model for identifying savings. The model developed uses a number of factors to ensure that

² It is recognised that if the Hosted option were to be delivered by Value Wales then this would be the same as the Central Delivery Model within Building on Existing Consortia & Structures.

⁴ It is recognised that if the Hosted option were to be delivered by Value Wales then this would be the same as the Central Delivery Model within Building on Existing Consortia & Structures.

National Procurement Service Project

Business Case – Executive Summary

savings identified have a **clear rationale**, are **incremental, achievable** and consider **Sector-specific** constraints. By using a series of factors that influence the resulting savings, a clear understanding of the rationale behind the saving is obtained.

- Undertaking a series of cross sector workshops; facilitated by Ray Legge (Spike Cavell) , with procurement professionals and service leads to populate the model to determine achievable savings

It is important to note that identified savings will only be realised through the combined commitment of individual organisations and their ability to ensure effective and consistent compliance to the contracts that are created through the National Service. This commitment will require leadership from senior stakeholders across the Welsh public sector to ensure effective buy-in to the National Service.

A summary of the potential benefits are as follows:-

- **Cashable savings** will be achieved through a reduced total cost of acquisition for the common and repetitive spend goods and services. This will be achieved through leveraging the scale and combined buying power of the Welsh public sector and standardising specifications across users. Based on implementing the procurement strategies identified, the potential for incremental annual savings ranges between **£9.2m** and **£24.6m** across the Welsh public sector or **£74.8m over 5 years** with a NPV of 3.5% applied.
- **Cost avoidance** benefits will also be delivered through the simplified procurement arrangements for common and repetitive spend items and the increased compliance through the use of national contracts.
- There are potential savings in relation to **resource efficiencies**, and there could be potential opportunity to be gained by individual stakeholder organisations by redeploying their scarce resources onto other critical spend areas. However, this is a decision that must be made at local level and any savings achieved from this will be recognised locally. Whilst the resource cost of establishing a NPS is £2.4m; there is an existing resource cost of sourcing Common and Repetitive spend categories of £1.9m. Whilst there is a net difference of £0.5m between the current “do nothing” environment and the proposed NPS, it would be a local decision on how the current £1.9m resource is used. It is not within the gift of the business case to ‘bank’ the £1.9m but this would need to be considered at a local level when considering the investment decision. In his recent review, ‘ Maximising the effect of Welsh procurement policy’, John McClelland makes it clear that there is an overall deficit in procurement capacity both at a local and collaborative level.
- There will also be further **qualitative benefits**, which include:-
 - driving innovative and intelligent procurement activity for the benefit of end users and ultimately the citizens of Wales;
 - the positive impact that co-ordinated and common procurement could have on the Welsh economy and the development of the SME community within Wales;
 - the ability to provide effective supplier relationship management through a single route. This would include supplier development and influencing the market structure to leverage further opportunities for the users of a National Procurement Service;
 - supporting and further developing the professionalism and capability of the procurement community in Wales. This includes leveraging and sharing the existing knowledge and expertise across sectors.
 - Having a ready strategic vehicle to act on behalf of the Welsh public sector to procure as yet unknown new or innovative solutions in support of public service reform.

Financial case

In developing the cost/benefit model, both low and high savings projections were considered (£9.2m low savings; £24.6m high savings). Assuming high resource costs, the NPS is projected to return a positive cumulative NPV in Year 1 (high savings) and Year 2 (low savings).

National Procurement Service Project

Business Case – Executive Summary

Financial Strategy:

- The NPS is centrally funded directly through WG budget process until it reaches a point of maturity; estimated in Year 3 of operation; at which point it is proposed that the funding switches to a self funding rebate model (as per the Scottish model and GPS).

Figure 1.3 – NPS Cost Benefit Analysis

Average Savings/High Resources	Y0	Y1	Y2	Y3	Y4	Y5
	2013-2014	2014-2015	2015-2016	2016-2017	2017-2018	2018-2019
	£000s	£000s	£000s	£000s	£000s	£000s
Total Cost of Hosted Option	1,682	2,368	2,368	2,368	2,368	2,368
Cash Savings	0	2,987	13,177	16,902	16,902	16,902
Deficit/Surplus	-1,682	619	10,809	14,534	14,534	14,534
NPV (3.5%)	-1,682	598	10,091	13,108	12,665	12,238
Cumulative NPV	-1,682	-1,084	9,006	22,115	34,780	47,017

The Procurement Board recognised that whilst the cost of establishing a NPS was £2.4m; that there is an existing resource cost of sourcing Common and Repetitive spend categories of £1.9m. Whilst there is a net difference of £0.5m between the current “do nothing” environment and the proposed NPS, it would be a local decision on where the £1.9m is invested. It was agreed that it was not within the gift of the business case to ‘bank’ the £1.9m but that this would need to be considered at a local level when considering the investment decision.

Expressions of Interest to Host the NPS

Whilst the preferred operating model for the NPS is that of Central Delivery, the ‘host’ organisation has not been confirmed at this point. It was agreed at Procurement Board on 22nd May 2012, that an Expression of Interest (EOI) process to identify the host organisation, run in parallel with the consultation exercise on the Business Case.

Interested organisations will have six weeks to compile their response which will be reviewed by an **independent** evaluation panel, chaired by the SRO, Tracey Lee. Panel members forming the recommendation to Procurement Board consist of procurement professional across the wider public sector and include: Claire Russell (NQC Consulting); Alastair Merrill/Paul McNulty (Procurement Scotland), Des Armstrong (Procurement Ireland) and a representative from Welsh Government; Local Government and NHS to be confirmed.

This panel will also include ‘observers’ who will be nominated from the largest sectors (by spend) to ensure that the decision making process is a fair, transparent and rigorous process. Steve Thomas (WLGA) will represent Local Government; (TBC) will represent NHS and Martin Sollis will represent Welsh Government.

Review of the submissions will be supported by a presentation by the respondees before a decision is made by the end of December 2012. The outcome of the process will be communicated after consultation has closed on the Business Case.

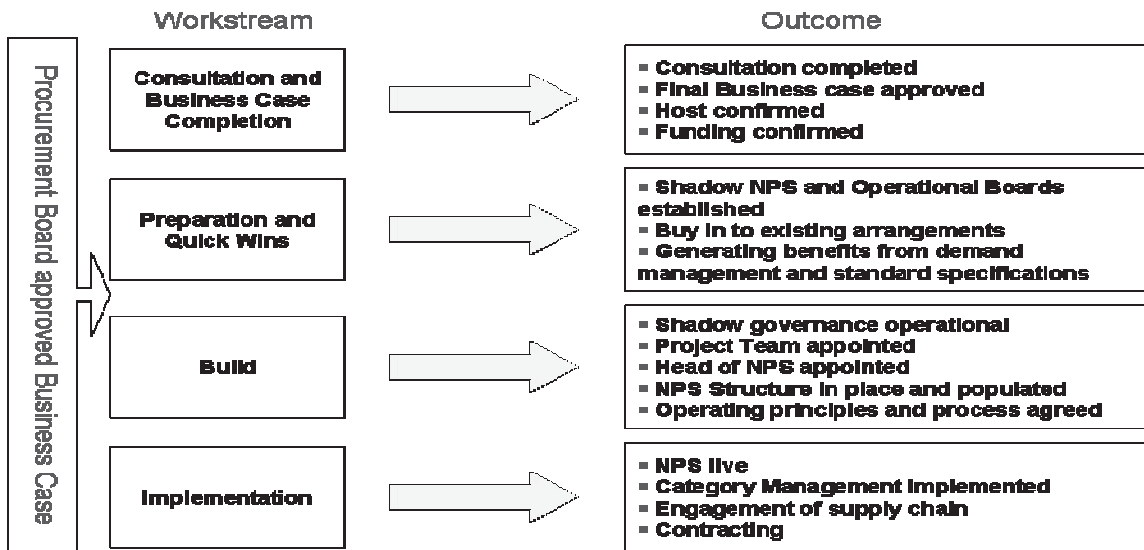
Management Arrangements

The ongoing stages of the project and their related milestones are indicated below:

National Procurement Service Project

Business Case – Executive Summary

Figure 1.4 – Proposed workstreams and outputs

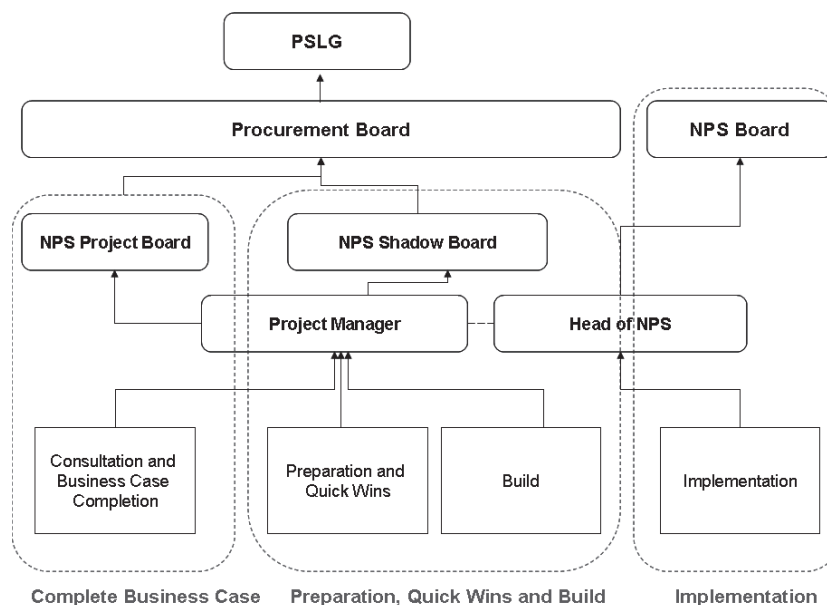


Stage	Timescales
Consultation and Complete Business Case	October 2012 – March 2013
Preparation and Quick Wins	July 2012 – onwards
Build	April 2013 – October 2013
Implementation/Go Live	November 2013

Project Delivery

The ongoing governance model is dynamic in nature as each stage of the project will require a slightly different governance model. In summary, the existing governance arrangements for the Project will continue until the point at which the Service is ready to 'go live' at Implementation stage; whereupon the National Procurement Service Board will be established to exercise governance over the operations of the National Procurement Service (regardless of operational approach).

Figure 1.5 – Project Governance Model



National Procurement Service Project

Business Case – Executive Summary

Procurement Board Recommendation

- a) Organisations sign up to **using the NPS for a period of 5 years**. This is on the assumption that the NPS is centrally funded directly by WG until it reaches a point of maturity; estimated in Year 3 (2016/2017) of operation; at which point it is proposed that the funding switches to a self funding rebate from 2017/2018 onwards;
- b) In signing up to using the NPS; organisations embrace an **agreed management information approach**; where transparency and a robust category management culture drive optimum benefits across the scope of the service;
- c) During this period organisations will **fully commit to using the contracts that are created by the Service**. Any opt out provision would be by exception and justified to the NPS Board in advance of the tender processes commencing as to ensure its success and not dilute the benefits for other members through picking and choosing contracts. The NPS will reserve the right to exclude an organisation who makes excessive use of this exception clause;
- d) Whilst the Business Case will be revised to reflect the outputs of the consultation process; it will not be reissued for approval on the basis that the service is able to generate benefits in excess of its costs.

Adroddiad i'r: CABINET

Dyddiad y Cyfarfod: 18 Rhagfyr 2012

Aelod Cabinet Arwain: y Cyngorydd Julian Thompson-Hill

Swyddog Arwain: Paul McGrady, Pennaeth Cyllid ac Asedau

Teitl: Adroddiad Cyllid

1 Am beth mae'r adroddiad yn sôn?

Yn yr adroddiad, manylir ar arbedion a chyllideb refeniw'r cyngor fel y cytunwyd arnynt ar gyfer 2012/13 fel ar ddiwedd mis Tachwedd 2012. Ynndo hefyd ceir yr wybodaeth ddiweddaraf gryno am y Cynllun Cyfalaf, y Cyfrif Refeniw Tai a'r Cynllun Cyfalaf Tai.

2 Beth yw'r rheswm dros lunio'r adroddiad hwn?

Rhoi gwybod i'r aelodau am sefyllfa ariannol gyfredol y Cyngor.

3 Beth yw'r Argymhellion?

Bod yr Aelodau'n nodi'r targedau cyllidebau ac arbedion am y flwyddyn a'r cynnydd mewn perthynas â'r strategaeth gyllideb y cytunwyd arni.

4 Manylion yr adroddiad

Cyflwynir rhagolwg diweddaraf y gyllideb refeniw yn **Atodiad 1** a dengys £344k o danwariant ar draws y cyllidebau gwasanaeth a chorfforaethol. Mae'r sefyllfa i ysgolion yn rhagweld symudiad net cadarnhaol ar falansau o £121k.

Mae crynodeb y Cyfrif Refeniw Tai wedi'i gynnwys hefyd yn Atodiad 1 er gwybodaeth ond cronfa ar wahân yw hon ac nid yw'n rhan o brif gyllideb refeniw'r cyngor.

Yn **Atodiad 2** i'r adroddiad hwn mae'r wybodaeth ddiweddaraf sy'n dangos y cynnydd mewn perthynas â'r arbedion a'r pwysau yn rhan o broses gosod cyllideb 2012/13. I gyd, cytunwyd ar arbedion net o £3.443m a chyflawnwyd £2.673m (79%) gyda £702k (21%) wedi'u dosbarthu fel arbedion ar y gweill a £25k (1%) wedi'u hoedi tan y flwyddyn nesaf. Mae'r oedi'n berthnasol i arbedion oherwydd rhesymoli argraffyddion. Bydd un eitem yn y Gwasanaethau Plant (Ailffurfio'r Gwasanaeth Cyswllt dan Oruchwyliaeth - £43k) yn cael ei chyflenwi bellach y flwyddyn nesaf. Ariannwyd yr arbediad o gyllidebau staffio eleni'n codi o swyddi gwag a lle wrth gefn mewn rhai achosion rhwng y cyflog a gyllidebwyd a'r cyflog gwirioneddol lle nad yw'r staff wedi cyrraedd brig y radd berthnasol eto. Er bod rhai eitemau'n dal i gael eu dosbarthu fel rhai sydd 'ar y gweill' credir bod yr holl arbedion a restrir yn

gyraeddadwy. Gan amlaf, mae angen blwyddyn gron o weithgarwch er mwyn asesu'n briodol a lwyddwyd i gyflawni'r mesur arbed a restrwyd.

Cadarnhawyd y targed arbed corfforaethol ynghylch troi rhai defnyddwyr ceir hanfodol yn rhai â statws defnyddwyr achlysurol. Trowyd tua 211 o bobl yn ddefnyddwyr achlysurol. Mae effaith hyn yn arbed £215k eleni gyda £5k arall yn effaith y flwyddyn gron y flwyddyn nesaf (newidiwyd rhai hanner ffordd drwy'r flwyddyn). Mae cyllidebau'n cael eu haddasu i waredu'r ddarpariaeth defnyddiwr hanfodol o wasanaethau. Nid yw'r gost milltiredd ychwanegol sy'n daladwy rhwng cyfraddau milltiredd achlysurol a hanfodol (tua 12c y filltir) yn cael ei darparu mewn cyllidebau adrannol. Yn gyffredinol, mae costau teithio gwasanaethau wedi lleihau, yn rhannol oherwydd newid y diystyrwch cartref i waith y llynedd. Gan amlaf, mae hyn yn lleihau nifer y milltiroedd y gellir hawlio yn eu cylch, gan ddibynnu ymhle mae'r unigolyn yn byw ac yn gweithio. Hefyd, dylai pob gwasanaeth fod yn ceisio lleihau costau teithio i wella effeithlonrwyd.

Mewn ymateb i gwestiwn a godwyd yn y cyfarfod cabinet diwethaf, amgaeir atodiad ychwanegol sy'n dangos lefel yr arbedion a gyflawnwyd gan adran yn ystod y Cynllun Ariannol Tymor Canolig yn ganran o'r gyllideb gychwynnol a osodwyd yn 2010/11. Dangosir y ffigurau yn Atodiad 3 ac fe'u haddaswyd i gyfrif am ad-drefnu gwasanaethau yn y cyngor. Lle mae cyfrifoldebau gwasanaeth wedi newid, addaswyd y gyllideb wreiddiol a'r arbedion dilynol i sicrhau bod y ffigurau'n gymaradwy.

5 Sut mae'r penderfyniad yn cyfrannu at y Blaenoriaethau Corfforaethol?

Mae gweithgarwch ym mhob maes, gan gynnwys y blaenoriaethau corfforaethol, yn seiliedig ar reolaeth effeithiol ar gyllidebau refeniw a chyfalaf y cyngor ac ar gyllidebau cyfalaf a chyflenwi'r strategaeth gyllideb y cytunwyd arni.

6 Faint fydd yn ei gostio a sut bydd yn effeithio ar wasanaethau eraill?

Defnyddir y rhan hon o'r adroddiad i amlygu unrhyw amrywiadau allweddol o'r targedau cyllideb neu arbedion, risgiau neu arbedion ychwanegol posibl a allai godi drwy gydol y flwyddyn ac i roi'r wybodaeth ddiweddaraf fwy cyffredinol am y Cynllun Cyfalaf a'r Cyfrif Refeniw Tai. Disgrifir isod y meysydd y mae angen eu hegluro ymhellach.

Cyllidebau Gwasanaeth

Dangosir y gwasanaeth **Perfformiad a Chynllunio Busnes** fel gwasanaeth mantoledig ond mae'n cynnwys pwysau o £39k sy'n rhan o'r gyllideb Rheoli Cofnodion ac mae'n cynnwys cost aelod o staff a secondiwyd o'r Gwasanaethau Cwsmeriaid i swydd dros dro a grëwyd o'r newydd. Mae dewisiadau cyllid eleni yn y gyllideb Perfformiad a Chynllunio Busnes ond gallai achosi pwysau ar y gyllideb yn ystod y flwyddyn ariannol nesaf.

Priffyrdd a Seilwaith – Mae'r gwasanaeth yn rhoi gwybod am £40k o danwariant. Mae hwn yn bennaf o ganlyniad i arbed ynni ar oleuadau stryd ac ychydig o incwm ychwanegol ar ffioedd yr Asiantaeth Cefnffyrdd.

Gwasanaethau Oedolion Yn ôl y rhagolygon diweddaraf, mae pwysau cyffredinol o £209k ar y gyllideb, a fydd yn cael eu hariannu o'r Gronfa Wrth Gefn Cefnogi Pobl. Yn y gwasanaeth, mae pwysau cyllideb ar gyllidebau Anabledd Dysgu a Phobl Hŷn sy'n cael eu hariannu o gyllidebau a gedwir yn ganolog yn yr adran. Mae ymarfer manwl i adlinio'r gyllideb yn mynd rhagddo.

Gwasanaethau Plant a Theuluoedd - Mae'r gwasanaeth ar hyn o bryd yn rhoi gwybod am gyllideb fantoledig. Yn seiliedig ar broffiliau gwariant hyd yma, mae'n bosibl y gellid cyflawni rhyw £150k o danwariant. Fodd bynnag, mae gan y gwasanaeth nifer o ymrwymadau posibl gan gynnwys achosion cyllid ar y cyd a thriwlynlys mewn anghydfod â'r GIG. Dylai canlyniad y rhain ac ymrwymadau eraill fod yn gliriach fis nesaf.

Tai a Datblygu Cymunedol (gan gynnwys Adfywio) – Rhagwelir y bydd y gyllideb **Tai heblaw'r Cyfrif Refeniw Tai** ar y trywydd cywir. Yn y gyllideb **Adfywio**, mae £44k o bwysau eleni ar raglen y Rhyl yn Symud Ymlaen.

Cyfathrebu, Marchnata a Hamdden - Rhagwelir y bydd y gwasanaeth yn cyflawni ei gyllideb ond mae effaith lawn colli incwm canolfannau hamdden o ganlyniad i'r llifogydd yn dal i gael ei hasesu.

Rhagwelir y bydd y **Gwasanaethau Amgylcheddol** yn tanwario £111k yn 2012/13 a hynny'n bennaf oherwydd incwm ychwanegol yn cael ei sylweddoli o werth deunyddiau ailgylchu. Nodwyd arbedion ychwanegol dros £600k ar gyfer blynyddoedd yn y dyfodol yn yr Her Gwasanaeth diweddar.

Mae cyllidebau **Moderneiddio Addysg a Gofal Cwsmeriaid** ar hyn o bryd yn rhagweld ychydig bach o danwariant, sef £23k. Ceir gwargedion canol blwyddyn oherwydd y camau ailstrwythuro staff sy'n cael eu cymryd ar hyn o bryd.

Mae **Gwella Ysgolion a Chynhwysiant** yn rhagweld tanwariant o £84k. Y prif resymau yw peidio â recriwtio ar unwaith i swyddi gwag a defnyddio cyllid grant yn fwy effeithiol. Mae rhai swyddi'n cael eu dal yn ôl nes bod effaith y gwasanaeth gwella ysgolion rhanbarthol wedi'i hasesu. Efallai bydd angen arbedion eleni i roi diogelwch pontio i ysgolion o ganlyniad i newidiadau yn y fformiwla cyllido.

Ysgolion – fel ar ddiwedd mis Hydref, y rhagamcaniad ar gyfer balansau ysgolion yw £1.941m. Mae hwn yn symudiad cadarnhaol o £121k ar y balansau o £1.801m a ddygwyd ymlaen o 2011/12. Mae'r cyngor wrthi'n gweithio gyda dwy ysgol sydd mewn anhawster ariannol gyda balansau diffyg sy'n gyfanswm o £456k. Mae gan yr ysgolion hyn gynlluniau adfer yn eu lle ac maent wrthi'n gweithio i'r targedau a nodir yn y cynlluniau hyn.

Mae adolygiad o arenillion y Dreth Gyngor yn awgrymu bod y raddfa gasglu yn uwch na'r swm y cyllidebwyd ar ei gyfer. Bydd y llifogydd yn cael effaith ar hyn gan y bydd rhai aelwydydd yn gymwys i dderbyn gostyngiad. Tybir y defnyddir unrhyw elw o arenillion y dreth gyngor i gyfrannu tuag at ariannu blaenoriaethau buddsoddi strategol y cyngor fel rhan o'r Cynllun Corfforaethol.

Cynllun Cyfalaf

Mae'r gwariant hyd ddiwedd mis Tachwedd yn £15.3m mewn perthynas â Chynllun o £33.1m y cytunwyd arno. Yn **Atodiad 4** dangosir crynodeb o'r cynllun cyfredol a sut caiff ei ariannu. Dangosir trosolwg ar brosiectau cyfalaf mawr yn **Atodiad 5**.

Cyfrif Refeniw Tai (HRA)

Nid yw rhagolwg diweddaraf y Cyfrif Refeniw Tai wedi newid ac mae'n dangos diffyg canol blwyddyn o £63k. Mae hwn yn cymharu â gwarged canol blwyddyn o £71k a gyllidebwyd. Fodd bynnag, mae'r gyllideb a'r alldro'n cynnwys darpariaeth i ariannu gwariant cyfalaf o refeniw. Y dybiaeth ddiweddaraf yw y bydd £431k yn cael ei ddefnyddio i ariannu gwariant cyfalaf. Mae'r Cynllun Busnes yn ddichonadwy o hyd ac yn seiliedig ar y rhagolwg diweddaraf, balans y Cyfrif Refeniw Tai i'w ddwyn ymlaen fydd £808k, o'i gymharu â rhagolwg o £942k yn y gyllideb.

Rhagwelir y bydd y Cynllun Cyfalaf Tai'n gwario £7.4m yn 2012/13 sydd wedi'i ariannu'n rhannol gan fenthycia darbodus (£4.6m). Disgwylir cyrraedd Safon Ansawdd Tai Cymru yn ystod 2013.

Dylai'r Dyfarniadau Cymhorthdal drafft gyrraedd gan Lywodraeth Cymru cyn y Nadolig. Bydd y rhain yn pennu elfennau allweddol o gyllideb y Cyfrif Refeniw Tai ar gyfer 2013/14. Mae hyn yn tybio bod y system gymhorthdal genedlaethol yn parhau i 2013/14. Mae hyn fel petai'n debygol er bod newidiadau arfaethedig mewn cyllid tai cyngor yng Nghymru wedi'u cynllunio i'w cyflwyno ar gyfer 2013/14. Fodd bynnag, am nad oes unrhyw gynigion wedi'u cyhoeddi i'w hystyried gan gynghorau, ni ellir ond tybio na fydd y newidiadau'n cael eu cyflwyno tan 2014/15 o leiaf.

Dangosir crynodeb o sefyllfa ddiweddaraf y Cyfrif Refeniw Tai yn y tabl isod.

Crynodeb o'r Cyfrif Refeniw Tai a'r Cynllun Cyfalaf:

<u>Crynodeb o'r Cyfrif Refeniw Tai 2012/13</u>	
<u>Tachwedd 2012</u>	
Gwariant	£'000

Rheoli a Chynnal a Chadw Tai	5,799
Taliadau Cyfalaf	2,662
Cymhorthdal	3,081
Darpariaeth ar gyfer drwg ddyledion	29
Refeniw'n Cyllido Gwariant Cyfalaf	431
Cyfanswm Gwariant	12,002
<u>Cynllun Cyfalaf Tai</u>	
<u>Tachwedd 2012</u>	
	£,000
Gwariant a Gynlluniwyd	7,445
Ariannwyd gan:	
Lwfans Atgyweiriadau Mawr	2,400
Cyfraniad Refeniw	431
Derbyniadau Cyfalaf	17
Benthyca Darbodus	4,597
Cyfanswm	7,445
Incwm	
Rhenti	11,777
Garejis	157
Llog	5
Cyfanswm Incwm	11,939
Gwarged / (Diffyg) Canol Blwyddyn	(63)
Balans Cyfrif Refeniw Tai wedi'i Ddwyn Ymlaen	794

7 Pa ymgynghoriadau a gynhaliwyd?

Cafodd y gyllideb refeniw ei hargymell gan y cabinet a chytunwyd arni'n ffurfiol gan y cyngor ar ôl cylch helaeth o heriau gwasanaeth. Cymeradwywyd y cynllun cyfalaf gan y cyngor ar ôl craffu arno gan y Grŵp Buddsoddi Strategol a'i argymell gan y cabinet. Cymeradwywyd y Cyfrif Refeniw Tai ar ôl ymgynghori ag aelodau etholedig a chynrychiolwyr ffederasiwn tenantiaid.

8 Datganiad y Prif Swyddog Cyllid

Disgwylir i wasanaethau arbed yr hyn y cytunwyd arno drwy'r Heriau Gwasanaeth a'r prosesau gosod cyllideb ac ar hyn o bryd maent fel petaent ar y trywydd cywir i gyflawni hynny. Mae'n bwysig bod gwasanaethau'n dal i reoli cyllidebau'n ddarbodus a bod unrhyw wargedion canol blwyddyn yn cael eu hystyried yng nghyd-destun y sefyllfa ariannol tymor canolig.

Sylwadau Economaidd a'r Diweddaraf am Reoli'r Trysorlys

Mae'r marchnadoedd ariannol yn dal yn gyfnewidiol dros ben ac mae hyn yn dal i gyfyngu ar nifer y sefydliadau y gall y cyngor fuddsoddi gyda hwy ac ar hyd y buddsoddiadau y gall y cyngor eu gwneud. Mae'r ddau beth hyn yn cyfyngu ar yr adenillion y gall y cyngor eu gwneud. Wrth i'r ansicrwydd yn y farchnad barhau, mae polisi'r cyngor yn cyfyngu'r rhan fwyaf o fuddsoddiadau newydd i adneuo'n dros nos. Mae'r strategaeth hon o wneud buddsoddiadau tymor byr iawn yn debygol o barhau am y tymor canolig.

Ar ddiwedd mis Tachwedd, roedd cyfanswm y benthyg yn £134.08m ar gyfradd gyfartalog o 5.76% ac roedd cyfanswm y buddsoddi'n £22.8m ar gyfradd gyfartalog o 0.72%.

9 Pa risgiau sydd ac a oes unrhyw beth y gallwn ei wneud i'w lleihau?

Hwn yw'r cyfnod ariannol mwyaf heriol sydd wedi wynebu'r cyngor ac os bydd yn methu â chyflenwi'r strategaeth gyllideb y cytunwyd arni, bydd yn rhoi pwysau pellach ar wasanaethau yn y flwyddyn ariannol hon a blynyddoedd ariannol y dyfodol. Bydd monitro a rheoli'r gyllideb yn effeithiol a rhoi gwybod yn gynnar am amrywiannau yn helpu i sicrhau bod y strategaeth ariannol yn cael ei chyflawni.

Mae risgiau penodol yn amlwg wrth ymdrin â phrosiectau cyfalaf a gallant gynnwys gor-redeg amser neu wariant, problemau cyllid ac ystyriaethau eraill heblaw rhai ariannol. Mae mecanwaith cymeradwyo cadarn a phrosesau monitro ac adrodd ariannol manwl, ynghyd â gweithdrefnau effeithiol i reoli prosiectau, yn helpu i leihau'r risgiau hyn.

Mae'r Cyfrif Refeniw Tai'n buddsoddi cyfalaf sylweddol i wella'r stoc tai ac mae'n defnyddio benthyciadau a grantiau i ariannu'r gwaith. Rhaid i unrhyw fenthyciadau fod yn fforddiadwy ac mae'r monitro rheolaidd a'r cymeradwyo blynyddol a'r asesiad o ddichonolrwydd y Cynllun Busnes Stoc Tai yn sicrhau hyn.

10 Pŵer i wneud y Penderfyniad

Mae gofyn i awdurdodau lleol o dan Adran 151 o Ddeddf Llywodraeth Leol 1972 wneud trefniadau i weinyddu eu materion ariannol yn briodol.

DENBIGHSHIRE COUNTY COUNCIL REVENUE BUDGET MONITORING REPORT 2012/13

Forecast as at 30/11/2012	Budget		Projected Outturn		Variance		Net	Variance Previous Report £'000
	Expenditure £'000	Income £'000	Expenditure £'000	Income £'000	Expenditure £'000	Income £'000		
Business Planning & Performance	1,574	-228	1,685	-339	1,346	111	0	0.00%
Legal & Democratic Services	2,065	-553	2,122	-610	1,512	57	0	0.00%
Finance & Assets	14,108	-7,043	14,905	-7,841	7,064	797	-1	-0.01%
Highways & Infrastructure	19,844	-9,358	19,778	-9,332	10,446	-66	-40	-0.38%
Planning & Regulatory Services	4,345	-1,700	4,431	-1,786	2,645	86	0	0.00%
Adult & Business Services	44,410	-12,453	44,731	-12,774	31,957	321	0	0.00%
Children & Family Services	9,826	-1,029	10,144	-1,347	8,797	318	0	0.00%
Housing & Community Development	3,883	-1,789	4,035	-1,897	2,138	152	44	2.10%
Communication, Marketing & Leisure	10,603	-5,376	11,156	-5,929	5,227	553	0	0.00%
Strategic HR	1,284	-375	1,637	-732	905	353	-4	-0.44%
Customer Services	2,746	-760	2,689	-703	1,986	57	0	0.00%
Environmental Services	18,314	-7,891	18,237	-7,925	10,312	-77	-111	-1.06%
Modernising Education	2,528	-506	2,505	-506	1,999	-23	-23	-1.14%
School Improvement & Inclusion	11,821	-7,373	11,737	-7,373	4,364	-84	-84	-1.89%
Total Services	147,351	-56,434	149,792	-59,094	90,698	2,441	-2,660	-0.24%
Corporate	42,576	-36,670	42,576	-36,670	5,906	0	0	0.00%
Transfer to Reserves	1,700	0	1,700	0	1,700	0	0	0.00%
Precepts & Levies	4,569	0	4,569	0	4,569	0	0	0.00%
Capital Financing	12,656	0	12,531	0	12,531	-125	-125	-0.99%
Total Corporate	61,501	-36,670	61,376	-36,670	24,706	-125	0	-0.50%
Council Services & Corporate Budget	208,852	-93,104	211,168	-95,764	115,404	2,316	-2,660	-0.30%
Schools	69,320	-7,679	69,199	-7,679	61,520	-121	0	-0.20%
Total Council Budget	278,172	-100,783	280,367	-103,443	176,924	2,195	-2,660	-0.26%
Housing Revenue Account	11,841	-11,912	12,001	-11,938	63	160	-26	148

Mae tudalen hwn yn fwriadol wag

Appendix 2 Medium Term Financial Plan Update 2012/13

Update to 30/11/2012

<u>Ref</u>	<u>Action</u>	<u>Status</u>	<u>Saving £'000</u>	<u>Total £'000</u>
General				
A3	Convert Essential Car Users to Casual	Achieved	200	
A7	Costs of Democracy	Achieved	20	
				220
Support Services Review				
C1	HR Review - Ongoing Impact of Centralisation	Achieved	45	
C3	Legal services - phase 1	Achieved	70	
C4	Democratic support	Achieved	28	
C5	ICT/IM Structure	In progress	60	
C6	ICT/IM Procurement	Deferred	25	
C7	Finance & Assets	Achieved	300	
				528
Service Challenges				
Leisure, Libraries & Community Development				
Da1	Leisure Services-New Booking System	Achieved	30	
Da2	Back office co-located with Youth	Achieved	30	
Da3	Transfer Town Halls to Town Councils	Achieved	80	
Da5	Remove subsidy by increasing income	In progress	120	
				260
Environmental Services				
Db2	Renegotiate recycle and disposal contracts	Achieved	510	
Db3	Service Redesign (Refuse)	Achieved	200	
Db4	Regional Waste Procurement budget	Achieved	134	
Db7	Other Reorg Savings	Achieved	20	
Db9	Fleet Efficiency	In progress	138	
Db12	Public Conveniences	Achieved	10	
Db14	WAG Waste Target Pressures	Achieved	-366	
Db15	Free School Meals Cost Pressures	Achieved	-20	
Db16	Countryside staff reduction	Achieved	50	
Db17	Tourism Service Redesign	In progress	49	
Db18	Regeneration Service Redesign	Achieved	46	
				771
Planning and Public Protection				
Dc1	Review of Regeneration	In progress	10	
EC21	Review Pest Control	Achieved	20	
EC23	Review Building Control	In progress	20	
EC24	Review of Planning Policy Service	In progress	20	
EC25	Review of CCTV service	In progress	30	
EC27	Review of Trading Standards	Achieved	50	
EC28	Licensing	Achieved	20	
				170
Highways & Infrastructure				
EC12	Passenger Transport	Achieved	35	
EC13	Parking	Achieved	70	
EC15	Development Control	In Progress	18	
	NWTRA Fees	Achieved	100	
EC16	Winter Maintenance	In Progress	65	
				288
Adult Social Services				
Df1	Cefndy Healthcare,	Achieved	43	
Df2	Closer working of Fin assessments & Benefits	Achieved	30	
Other Adult Services				
Df4	Service Restructure	Achieved	130	
Older People				
Df5	Externalise elements of Home Care	Achieved	15	
Df6	Day care - review and rationalise	Achieved	30	
Df7	Review Meals on Wheels	In Progress	64	
Df8	Impact of investment in reablement	Achieved	75	
Df9	Residential Care - Impact of Extra Care	Achieved	100	
Mental Health				
Df11	Management Changes	Achieved	19	
Df12	Partnership Efficiency Savings	Achieved	26	

		<u>Status</u>	<u>Saving £,000</u>	<u>Total £'000</u>
Adult Social Services (con'd)				
Physical Disability & Impairment				
Df13	ISIL Scheme	In Progress	18	
Df14	Reablement Intervention	Achieved	26	
Df15	Telecare	Achieved	20	
Other Adult Services				
Df16	Administration Rationalisation	Achieved	67	
Df17	Systems Thinking and Vacancy Control	In Progress	40	
Business Support & Development				
Df18	PMDF Grant - Loss of funded posts	Achieved	152	
Df19	Workforce Development Review	Achieved	20	
				875
School Improvement & Inclusion				
Dh1	Service Restructure	Achieved	100	100
Children & Family Services				
Staffing				
Dj3	Other Staff Savings	Achieved	21	
Refocus on Core Business				
Dj5	Re-shaping Supervised Contact Service	Replaced	43	
Dj8	Reduction in Independent (external) Placement Provision	Achieved	48	
Decommissioning Services				
Dj11	Voluntary Organisation Grants	Achieved	37	
	Child Trust Funds	Achieved	2	
Dj12	Parenting Programme	Achieved	82	
Dj14	Rhyl Adventure Playground	Achieved	61	
Pressures				
Dj18	In-house Fostering	Achieved	-224	
Dj20	Legislative	Achieved	-28	
				42
Housing				
	Various Small savings	Achieved	7	7
REGIONAL WORKING/COLLABORATION				
ENW1	Education Regional Board	Achieved	25	
ENW2	Social Care Regional Board	Achieved	25	
				50
OUTSOURCING				
G2	Bodelwyddan Castle	Achieved	18	
G4	ECTARC	Achieved	10	
				28
Other Cultural/Heritage activities				
H1	Pavilion Theatre	In Progress	50	
H2	Ruthin Craft Centre	Achieved	20	
H3	Llangollen Pavilion	Achieved	25	
H4	Heritage facilities	Achieved	9	
				104
Total Savings 2012/13				3,443
Summary:			£'000	%
Savings Achieved/Replaced or Pressures Confirmed			2,673	79
Savings In Progress/Being Reviewed			702	21
Savings Not Achieved/Deferred			25	1
Total			3,400	

APPENDIX 3

MEDIUM TERM FINANCIAL PLAN 2011/12 TO 2014/15

DEPARTMENTAL BUDGET SAVINGS AS A % OF THE 2010/11 NET BUDGETS

DEPARTMENT	2010/11 Net Budget	Total Net Savings	% Savings to Net Budget
	£	£	
COMMUNICATION, MARKETING & LEISURE	5,547,360	1,171,000	21.11%
MODERNISING EDUCATION	2,452,357	0	0.00%
SCHOOL IMPROVEMENT & INCLUSION	4,585,796	386,000	8.42%
BUSINESS PLANNING & PERFORMANCE	1,070,681	0	0.00%
LEGAL & DEMOCRATIC SERVICES	1,725,892	192,000	11.12%
BUSINESS & ICT	2,095,425	205,000	9.78%
FINANCE & ASSETS	6,606,807	770,000	11.65%
STRATEGIC HUMAN RESOURCES	1,534,956	200,000	13.03%
ENVIRONMENTAL SERVICES	11,731,805	1,313,000	11.19%
HIGHWAYS AND INFRASTRUCTURE	10,824,024	738,000	6.82%
PLANNING & PUBLIC PROTECTION	2,908,829	535,000	18.39%
ADULT AND BUSINESS SERVICES	22,880,285	2,269,000 **	9.92%
HOUSING & COMMUNITY DEVELOPMENT	1,769,543	220,000	12.43%
CHILDRENS SERVICES	8,612,489	1,006,000 **	11.68%

Notes

**** These will change as the budgets are ringfenced and protected for 13/14**

These also exclude proposals to invest priority funding into some of the services

Services have also been reorganised over the period

The savings exclude any corporate savings e.g. travel, procurement etc.

The savings include any known additional Departmental savings put forward in the latest Service Challenge round in relation to Environmental Services and Planning & Public Protection

Mae tudalen hwn yn fwriadol wag

Denbighshire County Council - Capital Plan 2012/13 - 2015/16

APPENDIX 4

Position to 30 November 2012

Tudalen 63

		2012/13	2013/14	2014/15	2015/16
		£000s	£000s	£000s	£000s
Capital Funding:					
1	General Funding:				
	Unhypothecated Supported Borrowing	6,992	4,505	2,947	2,864
	General Capital Grant	3,251	1,841	1,841	1,841
	General Capital Receipts	728			
	Earmarked Capital Receipts	98	77	0	0
		11,069	6,423	4,788	4,705
2	Prudential Borrowing	7,851	4,226	1,207	265
3	Reserves and Cera	2,458	947	0	0
4	Specific Grants and Contributions	13,199	4,298	745	0
	Total Finance	34,577	15,894	6,740	4,970
	Total Estimated Payments	-33,175	-11,028	-2,025	-399
	Contingency	-1,402	-1,000	-1,000	-1,000
	Earmarked Contingency				
	Unallocated Reserve	0	0	0	0
	Funding available	0	3,866	3,715	3,571

Mae tudalen hwn yn fwriadol wag

Rhyl Harbour Development

Budget	£10.552m (inc Revenue £413k)
Funding	WG, WEFO,DCC and Sustrans grants
Expenditure to Date	£4.620m
<i>Comments</i>	<p>Rhyl Harbour Cycle & Pedestrian Bridge The mechanical and electrical design is progressing and due to be completed by the end of December.</p> <p>Work continues on the discharge of the remaining planning conditions.</p> <p>Quayside Units, Public Square & Extended Quay Wall The Planning conditions are being satisfactorily progressed.</p> <p>The specification and a revised drawing for the building are being prepared. The tenders should go out early in the new year.</p> <p>Costs The projected expenditure includes the use of some of the capital contingency allocated to the project in 2011-12.</p> <p>The Council has received a verbal approval of its application for a funding contribution of £155k to the project from RWE. Formal confirmation of this offer is awaited.</p> <p>Programme The bridge is currently eight weeks behind programme, and is now scheduled to complete late June 2013.</p> <p>The enabling works contract is on programme and is to be extended to include the finishing works necessary to make the extended quay wall functional to support the bridge operation.</p> <p>The finishes to the square and the building are still scheduled to complete in December 2013.</p> <p>Publicity & Marketing A web page has now been set up for the project, and can be found at www.denbighshire.gov.uk/rhylharbourproject.</p> <p>Ysgol Llewelyn enjoyed a successful site visit recently. Other schools and colleges will be offered site visits in the future.</p> <p>A recent site visit for members was well received and a further visit to review progress will take place in the new year.</p>
Forecast Expenditure 12/13	£5.844m

Highways Programme Works

Budget	£3.650m
Funding	Prudential Borrowing
Expenditure to Date	£1.450m
Comments	An allocation of £3.650m was made to progress highways capital works as part of the 2012/13 Capital Bid process. Progress on all works is progressing satisfactorily, and it is envisaged that the full allocation will be spent in 2012/13. An update (No3) detailing the use of the funding was recently provided to all Councillors.
Forecast Expenditure 12/13	£3.650m

Bee and Station

Budget	£1.14m
Funding	ERDF; SRA; THI AND DCC
Expenditure to Date	£0.499m
Comments	This project involves the renovation of the former Bee & Station hotel, Rhyl to provide business units to rent. A slight delay to the project has been caused by unforeseen works to the gas main. However the project is still expected to complete within this financial year, and is within budget.
Forecast Expenditure 12/13	£0.817m

Property Acquisition & Demolitions, Rhyl Going Forward

Budget	£4.238m
Funding	SRA Grant; DCC Prudential Borrowing and PEG
Expenditure to Date	£3.786m
Comments	Honey Club Conservation Area Consent has now been received from the Welsh Government providing permission for the demolition of the Honey Club. It is intended that preliminary works commence before Christmas, with the main demolition works taking place from mid January. The CPO for the adjoining burnt out building is underway, although an objection has been received from the building's owners. The Council's development partner is continuing with designs for the replacement building. West Rhyl Housing Improvement Project A revised project application form has been submitted to the Welsh Government and it is hoped formal approval will follow shortly.
Forecast Expenditure 12/13	£1.14m

Denbigh High School Gymnasium Activity Studio

Budget	£0.474m
Funding	DCC Prudential Borrowing
Expenditure to Date	£0.065m
Comments	<p>This project involves the replacement of the existing gymnasium structure with a new gymnastic dance activity studio.</p> <p>The new facility will continue to be used by Denbigh High School and Denbigh Leisure Centre to deliver its community sports and school curriculum programme.</p> <p>The old gymnasium has now been demolished. construction of the new building has begun, with completion of the new facility expected in May 2013.</p>
Forecast Expenditure 12/13	£0.320m

Welsh Medium Area School – Ysgol Maes Hyfryd Site

Budget	£1.3m
Funding	WG, DCC
Expenditure to Date	£0.006m
Comments	<p>This new school, replacing Ysgol Llandrillo and Ysgol Maes Hyfryd will open on 1st January 2013 and will initially operate on two sites. The new name for the school is Ysgol Bro Dyfrdwy.</p> <p>The Welsh Government has recently announced £1.2m funding as part of the wider 21st Century Schools Programme. This will enable the new school to move to a single site following a significant extension and refurbishment to the current Ysgol Maes Hyfryd site.</p> <p>Planning permission has now been received and design work for the project is progressing.</p>
Forecast Expenditure 12/13	£0.100m

North Denbighshire Welsh Medium Provision

Budget	£4.373m
Funding	WG, DCC
Expenditure to Date	£0.282m
Comments	<p>The Welsh Government has provided funding as part of the transitional 21st century Schools Programme. This approval will allow for improvement works to be undertaken at three Welsh Medium schools.</p> <p>Ysgol y Llys, Prestatyn This project will deliver an extended, remodelled and refurbished school for 420 pupils. Planning permission has now been granted. It is hoped that work on site will commence next Spring with completion by July 2014.</p> <p>Ysgol Twm o'r Nant, Denbigh This project will deliver additional school hall accommodation and teaching areas. Planning permission has been granted. It is hoped to start works on site in April 2013, with completion towards the end of 2013.</p> <p>Ysgol Dewi Sant, Rhyl This project will deliver improved circulation within the school through the construction of an additional staircase, improved toilets and cloak room areas at the rear of the school. Work commenced on site during November 2012, with completion expected by March 2013.</p>
Forecast Expenditure 12/13	£0.800m

Eitem Agenda 9

CABINET: BLAENRAGLEN WAITH

15 IONAWR 2013	
Adroddiad Diweddariad Ariannol	Y Cyngorydd Julian Thompson-Hill / Paul McGrady
Cynigion Cyllideb	Y Cyngorydd Julian Thompson-Hill / Paul McGrady
Cronfa Gymunedol	Rebecca Maxwell
Stragegaeth Gyfathrebu	Y Cyngorwyr Hugh Irving & Hugh Jones / Jamie Groves
Prosiectau Ffrynt y Rhyl (yn cynnwys y Tŵr Awyr)	Y Cyngorydd Hugh Evans / Tom Booty
Cofrestru awtomatig ar gyfer Pensiwn	Y Cyngorydd Julian Thompson-Hill / Richard Weigh
Eitemau gan Bwyllgorau Craffu	Cydlynedd Craffu
19 CHWEFROR 2013	
Adroddiad Diweddariad Ariannol	Y Cyngorydd Julian Thompson-Hill / Paul McGrady
Cefndy Healthcare: Colled potensial cyllid yr Adran Gwaith a Phensiynau a symud safle	Y Cyngorydd Bobby Feeley / Phil Gilroy / Deborah Holmes-Langstone
Adroddiad Blynyddol ar y Cyfrif Refeniw Tai / Cynnydd Rhenti Tai	Y Cyngorydd Hugh Irving / Peter McHugh
Ymateb PBC i'r ymgynghoriad ar "Mae Gofal lechyd yng Ngogledd Cymru'n newid"	Y Cyngorydd Bobby Feeley / Sally Ellis
Eitemau gan Bwyllgorau Craffu	Cydlynedd Craffu
19 MAWRTH 2013	
Adroddiad Diweddariad Ariannol	Y Cyngorydd Julian Thompson-Hill / Paul McGrady
Eitemau gan Bwyllgorau Craffu	Cydlynedd Craffu
16 EBRILL 2013	
Adroddiad Diweddariad Ariannol	Y Cyngorydd Julian Thompson-Hill / Paul McGrady
Eitemau gan Bwyllgorau Craffu	Cydlynedd Craffu
14 MAI 2013	
Adroddiad Diweddariad Ariannol	Y Cyngorydd Julian Thompson-Hill / Paul McGrady
Eitemau gan Bwyllgorau Craffu	Cydlynedd Craffu

Diweddarwyd 07/12/2012 - KEJ

Mae tudalen hwn yn fwriadol wag

Document is Restricted

Mae tudalen hwn yn fwriadol wag

Yn rhinwedd Paragraff(au) 14 Rhan 4, Atodlen 12A
Deddf Llywodraeth Leol 1972.

Document is Restricted

Mae tudalen hwn yn fwriadol wag

Yn rhinwedd Paragraff(au) 14 Rhan 4, Atodlen 12A
Deddf Llywodraeth Leol 1972.

Document is Restricted

Mae tudalen hwn yn fwriadol wag

Document is Restricted

Mae tudalen hwn yn fwriadol wag

Yn rhinwedd Paragraff(au) 14 Rhan 4, Atodlen 12A
Deddf Llywodraeth Leol 1972.

Document is Restricted

Mae tudalen hwn yn fwriadol wag

Document is Restricted

Mae tudalen hwn yn fwriadol wag

Yn rhinwedd Paragraff(au) 14 Rhan 4, Atodlen 12A
Deddf Llywodraeth Leol 1972.

Document is Restricted

Mae tudalen hwn yn fwriadol wag

Document is Restricted

Mae tudalen hwn yn fwriadol wag

Yn rhinwedd Paragraff(au) 13, 14, 15 Rhan 4, Atodlen 12A
Deddf Llywodraeth Leol 1972.

Document is Restricted

Mae tudalen hwn yn fwriadol wag

Yn rhinwedd Paragraff(au) 13, 14, 15 Rhan 4, Atodlen 12A
Deddf Llywodraeth Leol 1972.

Document is Restricted

Mae tudalen hwn yn fwriadol wag